

№1 2022

8

НОВЫХ
УЗОРОВ
в вашу
копилку

АЗБУКА ВЯЗАНИЯ

СПИЦЫ И КРЮЧОК

4

АВТОРСКИХ

МАСТЕР-
КЛАССА

СПИЦЫ + КРЮЧОК



ШАЛИ И БАКТУСЫ



22001

4 620011 161727

Успейте подписаться
на 1-е полугодие 2022 года!
Подписной индекс
в каталоге АО «Почта России»

П3055

Также оформить заказ
можно:

- на сайте podpiskaonline.ru
- по QR-коду



«Бактус с рельефными дорожками»



ОТ АВТОРА. Рельефные дорожки получаются из-за чередования лицевых и изнаночных петель. Но узор при всей своей простоте очень интересный и с лицевой, и с изнаночной стороны. К тому же полотно смотрится совершенно по-разному, если растянуть бактус по горизонтали и по вертикали.



Размеры: 120 x 46 см

Вам потребуется: пряжа (10% мохер, 90% акрил, 260 м/100 г) – 120 г секционно окрашенной, спицы №3,5.

Внимание! Бактус вяжется от одного угла к другому.

1 Наберите 10 п. Вяжите между кромочными 4 ряда изнаночной гладью и 4 ряда лицевой гладью.

2 Далее начните вязать по узору, прибавляя в каждом изнаночном ряду в начале ряда по 1 петле. Прибавки выполняйте следующим образом: не сни-

мая кромочную петлю, введите спицу между 1-й и 2-й петлями спереди назад.

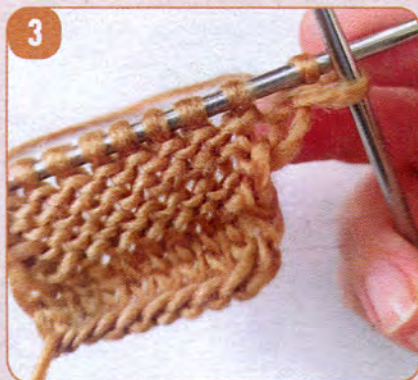
3 Прихватите рабочую нить, вытяните ее на лиц. сторону.

4 Наденьте вытянутую петлю на левую спицу перед кромочной петлей. Прибавленная петля становится кромочной.

5 Новые петли включайте в узор согласно **схеме**. Свяжите так 50 см или до любой желаемой ширины бактуса.

6 Затем начните выполнять убавки в каждом лицевом ряду слева. В конце ряда перед кромочной провязывайте по 2 п. вместе по рисунку. Когда останется 10 петель, свяжите 4 ряда лицевой гладью и 4 ряда изнаночной гладью. Петли закройте.





Схема

[illegible]

Условные обозначения

☐ = лиц. п. в лиц. ряду,
изн. п. в изн. ряду

□ = изн. п. в лиц. ряду,
лиц. п. в изн. ряду



На первый взгляд одно и то же! Обе модели состоят из вертикальных дорожек лицевой и изнаночной глади. Но в первой модели они закручиваются в спираль, а во второй располагаются ровно. Если вы только начинаете свой путь в вязании, рекомендуем второй вариант.

МОДЕЛЬ 3



МОДЕЛЬ 5



МОДЕЛЬ 4



МОДЕЛЬ 6





«Бактус с кисточками»



ОТ АВТОРА. Очень простой способ вязания бактуса – справится даже ребенок. Основа – треугольник, вяжется платочной вязкой в поперечном направлении от угла до угла. Длину и ширину модели можете регулировать по своему усмотрению.

Вам потребуется: 1 моток разноцветной секционно окрашенной полушерстяной пряжи, спицы №3,5, крючок или игла с большим ушком, чтобы спрятать кончики нитей.

1 Наберите на спицы 3 петли.

2 Провяжите первый ряд лицевыми петлями. Первую кромочную сни-





мите, вторую петлю провяжите лицевой, последнюю петлю – изнаночной. **Важно:** весь бактус вяжите платочной вязкой (лицевыми петлями) и только последнюю петлю в каждом ряду провязывайте изнаночной, чтобы сформировать аккуратный край изделия. Переверните вязание и провяжите еще 2 ряда ровно. В четвертом ряду снимите кромочную петлю, выполните скрещенный накид в одну петлю с одного края. Следующие три ряда провяжите ровно.

3 Далее в каждом четвертом ряду делайте такую же прибавку всегда с одной стороны. Получается треугольник.

4 Прибавляйте через каждые три ряда по одной петле, пока бактус не будет нужной ширины. У нас шири-

на бактуса – 18 см, длина половины бактуса – 35 см.

5 Потом начинайте убавлять по одной петле в каждом четвертом ряду, пока на спице не останется три последние петли. Провяжите их вместе, вытяните петлю, обрежьте ниточку. Получился равнобедренный треугольник. Уголки треугольника украсьте кисточками (как сделать кисти, см. на стр. 3 ч/б вкладки).

6 Возьмите одну кисточку и привяжите ее на уголок бактуса.

7 Спрячьте концы нитей в кисточку.

8 Подравняйте ножницами края кисточек.

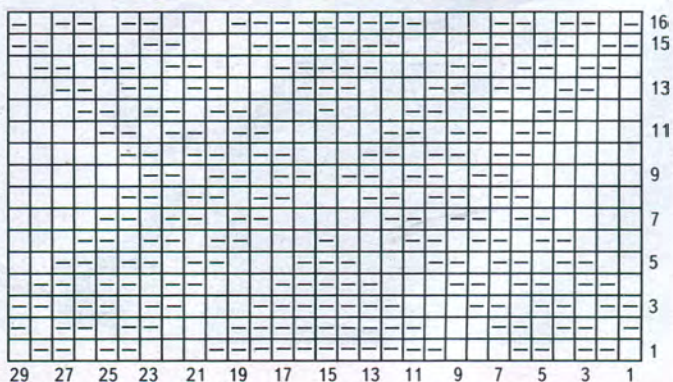
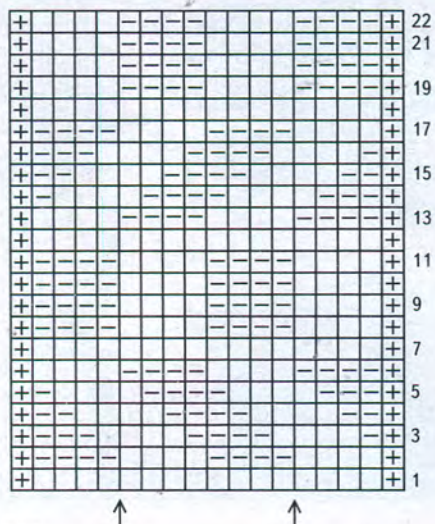
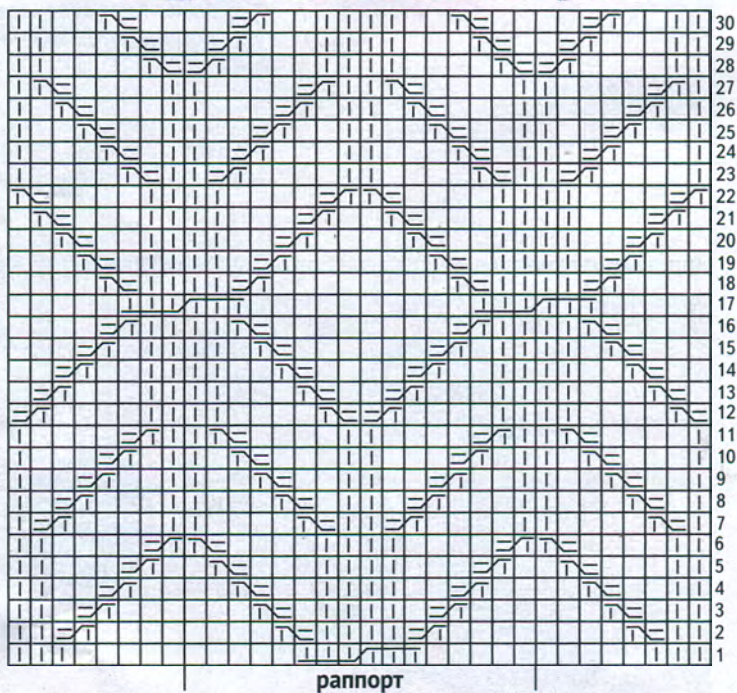
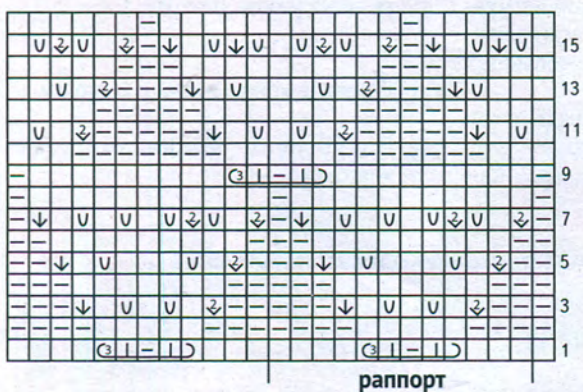
Не только кисти используют в качестве декора — помпоны тоже могут стать украшением бактуса или шали.

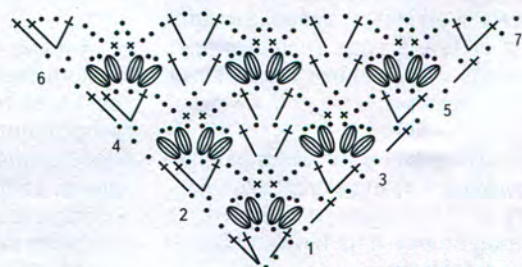
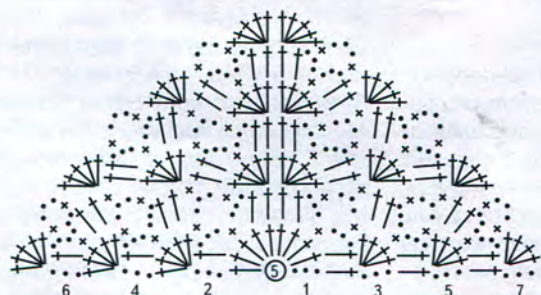
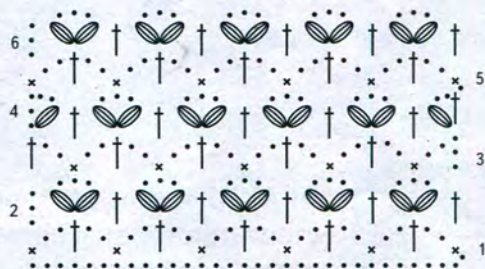
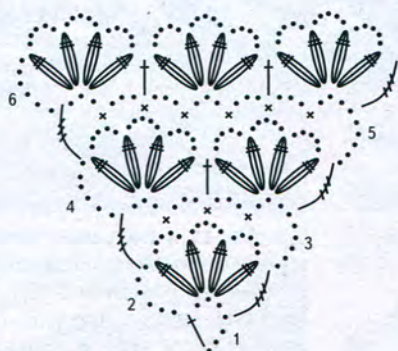


МОДЕЛЬ 9

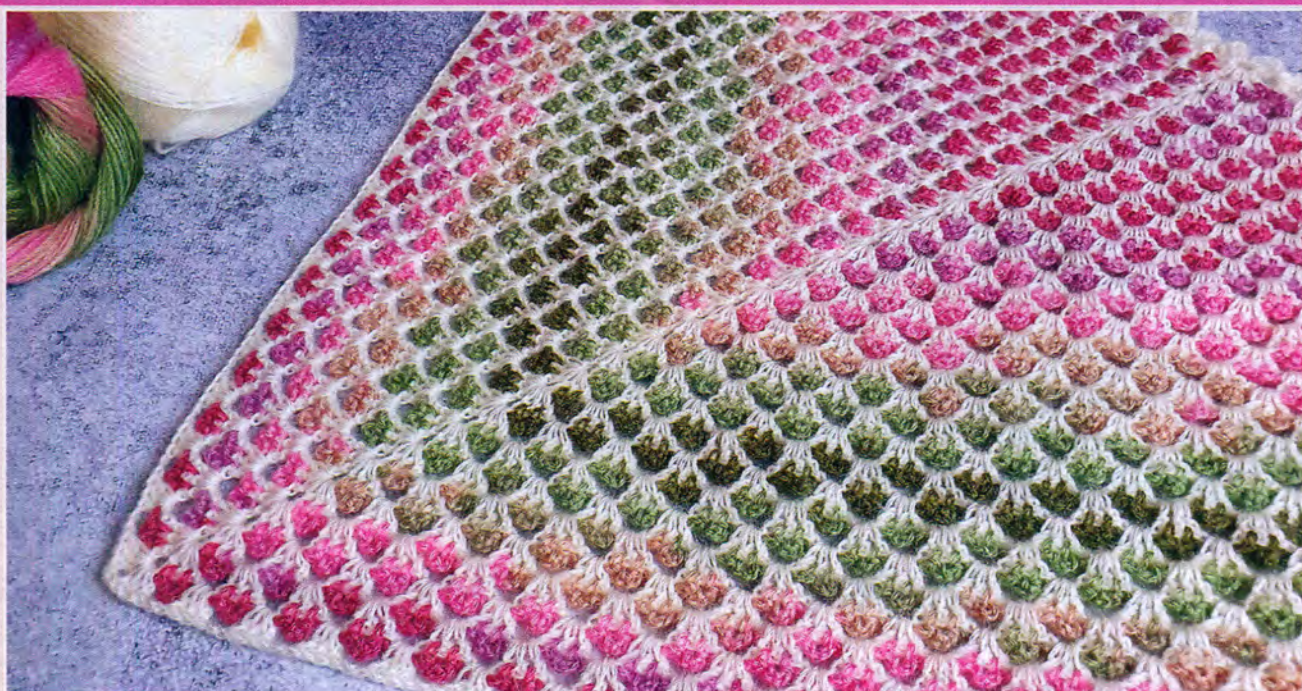


МОДЕЛЬ 10





«Шаль с турецким узором»



ОТ АВТОРА. Для этого потрясающего узора потребуется пряжа двух цветов. Я использовала секционно окрашенную и белую. Можно взять цветную однотонную пряжу. Количество шерсти зависит от размера шали, какую вы хотите связать.

Вам потребуется: пряжа Angora Gold и Angora Gold Batik (80% акрил, 20% шерсть, 550 м/100 г), крючок №3.

1 Наберите цепочку из 4 возд. п. и замкните в кольцо при помощи соед. ст. 1-й ряд – 3 возд. п. подъема, 2 ст. с/н в кольцо, *2 возд. п. подъема, 3 ст. с/н в кольцо*, повторите ** еще 3 раза. Вытяните петлю и переверните вязание.

2 2-й ряд – введите крючок между первым и вторым столбиком второй группы столбиков с/н и вытяните нить контрастного цвета. Вяжите 1 возд. п. подъема и между столбиками провяжите ст. б/н, 3 возд. п. подъема, ст. б/н между следующими столбиками, 4 возд. п. подъема.

3 Между первым и вторым столбиком следующей группы столбиков провяжите ст. б/н, 3 возд. п. подъема, ст. б/н между вторым и третьим столбиком группы столбиков.

4 Вытяните петлю и поверните работу. Следующий ряд вяжите оставленной нитью белого цвета. 3-й ряд – поверните вязание, введите крючок в следующую петлю и вяжите соед. ст., в следующую петлю тоже соед. ст., в арку из возд. п. – ст. б/н, две возд. п. подъема, 2 ст. с/н, 2 возд. п. подъема, 3 ст. с/н. 2 возд. п. подъема, в центральную арку из возд. п. – 3 ст. с/н, 2 возд. п. подъема, 3 ст. с/н, 2 возд. п. подъема.

5 В последнюю арку из возд. п. вяжите 2 ст. с/н, нить за работу, ст. с/н, 2 возд. п. подъема, 3 ст. с/н, вытяните петлю и нить отложите.

6 4-й ряд – вытяните петлю контрастного цвета во вторую группу столбиков, 1 возд. п. подъема, между столбиками переверните вязание и между следующими столбиками провяжите ст. б/н, 4 возд. п. подъема. В следующую группу столбиков между первым и вторым провяжите ст. б/н, 3 возд. п. подъема, между

2-м и 3-м столбиками провяжите еще ст. б/н, 4 возд. п. подъема. Между первым и вторым столбиком следующей группы столбиков провяжите ст. б/н, 3 возд. п. подъема, между следующими столбиками ст. б/н, 4 возд. п. подъема. Между первым и вторым ст. следующей группы столбиков провяжите ст. б/н, 3 возд. п. подъема, между вторым и третьим – ст. б/н, вытяните нить и отложите ее.

7 5-й ряд – нитью белого цвета. Без петель подъема переверните вязание, введите крючок в следующую петлю и провяжите соед. ст. В арку из возд. п. провяжите ст. б/н, 2 возд. п. подъема, 2 ст. с/н, 2 возд. п. подъема, 3 ст. с/н, 2 возд. п. подъема.

8 В следующую арку вяжите – 3 ст. с/н, вяжите, подхватывая арки двух цветов, 2 возд. п. подъема. В центральную арку вяжите 3 ст. с/н, 2 возд. п. подъема, 3 ст. с/н, 2 возд. п. подъема. В следующую арку – 3 ст. с/н, 2 возд. п. подъема.

9 В последнюю арку провяжите 3 ст. с/н, 2 возд. п. подъема, 3 ст. с/н. Нить контрастного цвета положите вдоль работы, провяжите таким образом 2 ст. с/н, нить контрастного цвета уберите назад, ст. с/н, 2 возд. п., 3 ст. с/н. Вытяните петлю и отложите нить. Следующий ряд вяжите нитью контрастного цвета. 6-й ряд – вытяните петлю, вяжите 1 возд. п. подъема, между ст.



вяжите ст. б/н, 3 возд. п. подъема. Переверните вязание. Между следующими столбиками провяжите ст. б/н, 4 возд. п. подъема, между первым и вторым ст. следующей группы столбиков вяжите ст. б/н, 3 возд. п. подъема, между вторым и третьим ст. с/н вяжите ст. б/н, 4 возд. п. подъема. Далее вяжите точно так же до конца ряда. В конце ряда вытяните петлю и отложите нить.

10 7-й ряд – вяжите нитью белого цвета. Без петель подъема переверните вязание, следующую петлю провяжите соед. ст., в следующую – еще один соед. ст., в арку вяжите ст. б/н, две возд. п. подъема, 2 ст. с/н, 2 возд. п. подъема, 3 ст. с/н, 2 возд. п. подъема. В следующую арку вяжите, подхватывая арки двух цветов, 3 ст. с/н, 2 возд. п. подъема. В следующую арку вяжите 3 ст. с/н, 2 возд. п. подъема. В центральную арку вяжите – 3 ст. с/н, 2 возд. п. подъема, 3 ст. с/н.

11 Далее вяжите симметрично предыдущей стороне.

12 Все остальные четные ряды вяжите аналогично 6-му ряду, а все остальные нечетные ряды – аналогично 7-му ряду.

Схема







ВНИМАНИЕ! ИДЕТ ПОДПИСКА!

Оформить подписку можно в любом отделении почтовой связи.



Азбука вязания

Школа вязания на спицах и крючком.

Россия: П3055
Казахстан: 41200
Крым: 48900
Беларусь: 00161



Вяжем крючком

Для взрослых, детей и интерьера.

Россия: П1044
Казахстан: 41202
Крым: 48902
Беларусь: 00162



Вязаная одежда для солидных дам

Стильные модели размеров S-4XL.

Россия: П3057
Казахстан: 41302
Крым: 48903
Беларусь: 12387



Вязание: модно и просто. Вяжем детям

Лучшие модели для маленьких модников.

Россия: П2517
Крым: 48904
Беларусь: 19923

Вязание – это модно, нескучно, популярно!

скидка 5%
по промокоду

PRESSA5



Также вы можете подписаться:
На территории РФ на сайте
PODPISKAONLINE.RU
или по QR-коду

На территории
Республики Беларусь
на сайте
YUNILINE.BY

УНП 192746932 реклама

ЯНВАРСКИЕ НОВИНКИ



НЕ ПРОПУСТИТЕ!



Ждем вас
в Инстаграм!

**В продаже
с 28 января**

ОСНОВНЫЕ УЗОРЫ (СПИЦЫ)

Лицевая гладь: лиц. ряды – лиц. петли, изн. ряды – изн. петли; при вязании по кругу лиц. и изн. ряды – только лиц. петли.

Изнаночная гладь: лиц. ряды – изн. петли, изн. ряды – лиц. петли; при вязании по кругу лиц. и изн. ряды – только изн. петли.

Платочная вязка: лиц. и изн. ряды – только лиц. петли; при круговом вязании – попеременно 1 ряд лиц. п. и 1 ряд изн. п.

Резинка 1х1: вяжите попеременно 1 лиц. п. и 1 изн. п.

Резинка 2х2: вяжите попеременно 2 лиц. п. и 2 изн. п.

Резинка 3х2: вяжите попеременно 3 лиц. п. и 2 изн. п.

СОКРАЩЕНИЯ

изн. – изнаночная

лиц. – лицевая

п. – петля

ст. с/н – столбик с накидом

полуст. – полустолбик

доп. – дополнительная

вспом. – вспомогательная

кром. – кромочная

соед. ст. – соединительный столбик

возд. п. – воздушная петля

ст. б/н – столбик без накида

полуст. с/н – полустолбик с накидом

ст. с/2н – столбик с двумя накидами

ст. с/3н – столбик с тремя накидами

ст. с/4н – столбик с четырьмя накидами

НАБОР ПЕТЕЛЬ

КРЮЧОК

1 Зажмите крючок тремя пальцами наподобие ручки.

2 Накиньте нить на указательный палец левой руки. Крючком подцепите нить, поверните крючок по кругу против часовой стрелки. На крючке образовалась петля.

3 Подцепите крючком рабочую нить и протяните ее в получившуюся петлю.

4 Затяните первую петлю. На крючке 1 воздушная петля.

5 Повторяйте с пункта 3 – получается цепочка из воздушных петель.

СПИЦЫ

1 Накиньте нить на большой и указательный пальцы.

2 Подхватите спицами нить от указательного пальца.

3 Заведите спицы с нитью в петлю у большого пальца.

4 Подхватите спицами нить от указательного пальца.

5 Протяните нить в петлю у большого пальца.

6 Спустите петлю с большого пальца, затяните ее. На спице – 2 петли.

7 Повторяйте с пункта 3. На спицах добавляется по 1 п.

ПЛОТНОСТЬ ВЯЗАНИЯ

Свяжите спицами, соответствующими толщине пряжи, образец выбранным узором. Определите, сколько петель содержится в 10 см узора. Сосчитайте, сколько рядов соответствует 10 см узора в высоту. С учетом количества петель в раппорте и плотности вязания высчитайте необходимое количество петель для набора.

Пример: в образце на фото в квадрате 10 x 10 см помещается 21 петля в ширину и 29 рядов узора в высоту.

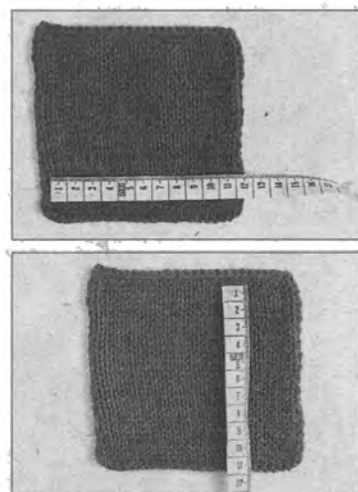
Плотность вязания записывают так: 21 п. x 29 рядов = 10 x 10 см.

ТАБЛИЦЫ СООТВЕТСТВИЯ РАЗМЕРОВ

ЖЕНСКИЕ РАЗМЕРЫ										
Размер	Европа	XXS	XS	S	M	L	XL	XXL	XXXL	XXXXL
	Россия	40	42	44	46	48	50	52	54	56
Обхват груди		82	84	88	92	96	100	104	108	112
Обхват талии		62	64	68	72	77	82	87	92	97
Обхват бедер		88	90	94	98	102	106	110	114	118

МУЖСКИЕ РАЗМЕРЫ						
Размер	S	M	L	XL	XXL	XXXL
Обхват груди	88	92	96	100	104	108
Обхват талии	78	80	84	88	92	96
Обхват бедер	94	96	100	104	106	108

ДЕТСКИЕ РАЗМЕРЫ							
Размер/возраст	122/7	128/8	134/9	140/10	146/11	152/12	158/13
Обхват груди	64	66	68	70	72	74	78
Обхват пояса	60	61	62	63	64	65	66
Обхват бедер	70	72	74	76	78	80	82



ВЯЗАЛЬНЫЕ ПОДСКАЗКИ

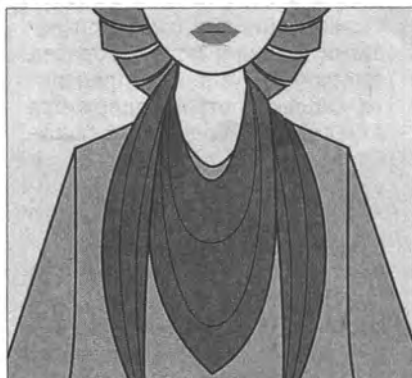
ТЕПЛЫЕ АКСЕССУАРЫ

Платок. Имеет квадратную форму, сторона которого обычно не больше метра. Сложив по диагонали, можно накинуть платок на плечи или повязать на голову.

Шаль. Большой треугольник. В классическом варианте размах крыльев шали приравнивается к росту человека или равен длине от кончика среднего пальца одной руки до кончика среднего пальца другой.

Косынка, или более модное название – **бактус.** Маленькая шаль. Чаще всего напоминает форму равнобедренного треугольника с тупой вершиной и длинными вытянутыми концами. Примерное соотношение длины бактуса к его середине 1:4. Носят их преимущественно треугольником на груди, обвязывая концы вокруг шеи. Например, если длина 160 см, то середина около 40 см, а если 100 см, то середина не больше 25 см.

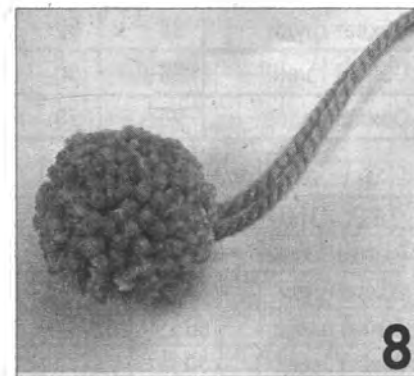
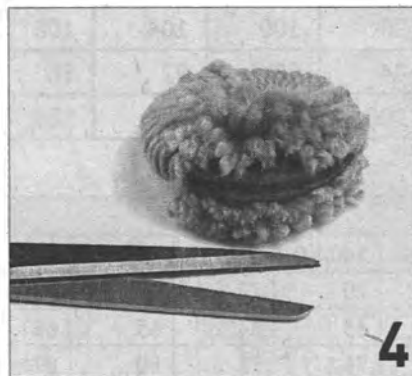
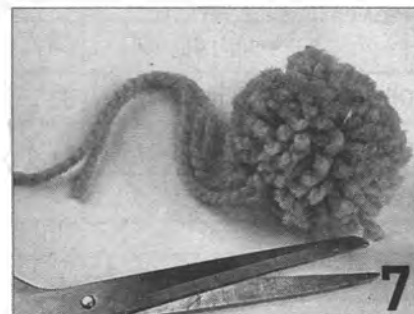
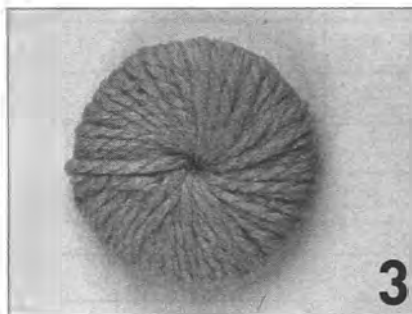
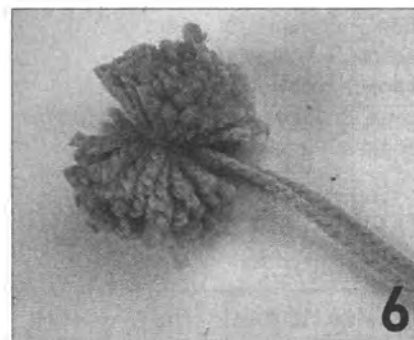
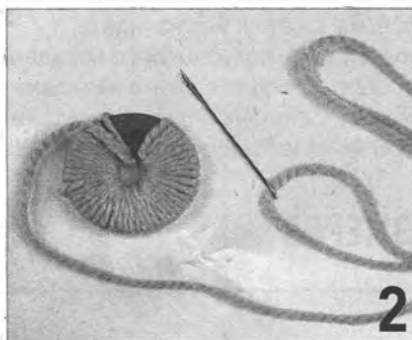
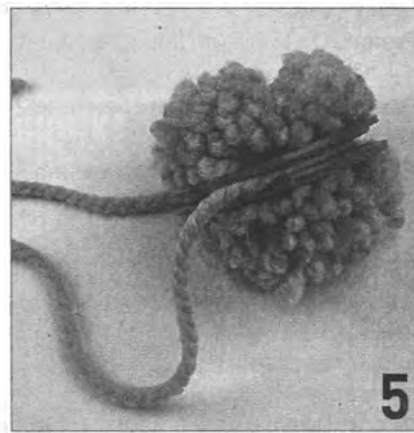
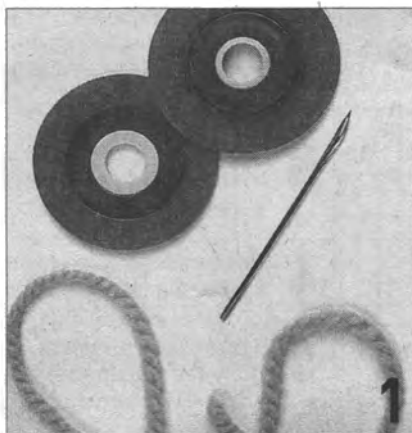
КАК НОСИТЬ БАКТУС



ДЕКОРИРОВАНИЕ ШАЛЕЙ И БАКТУСОВ

Для декора вязаных аксессуаров чаще всего используют бахрому, кисти или помпоны.

КАК СДЕЛАТЬ ПОМПОН



КАК СДЕЛАТЬ БАХРОМУ ИЗ ВЫТЯНУТЫХ ПЕТЕЛЬ



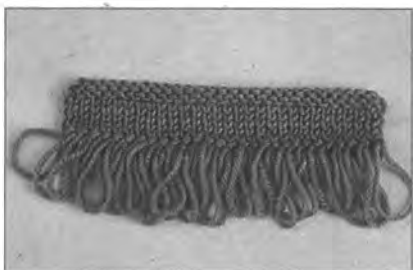
1 Для получения вытянутой петли на указательный палец выполните 2 витка рабочей нитью по часовой стрелке, введите правую спицу в петлю на левой спице.



2 Подхватите начало и конец вытянутой петли (одновременно 2 нити), провяжите лицевую петлю.



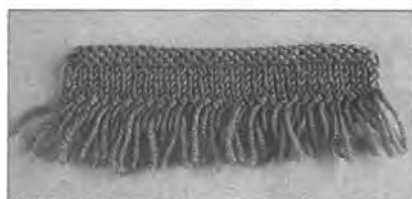
3 Перекиньте двойную петлю снова на левую спицу, провяжите ее лицевой. Затяните длинную петлю.



4 Повторяйте от * до конца ряда.



5 Получившиеся вытянутые петли разрежьте ножницами.



6 Получится обычная бахрома.

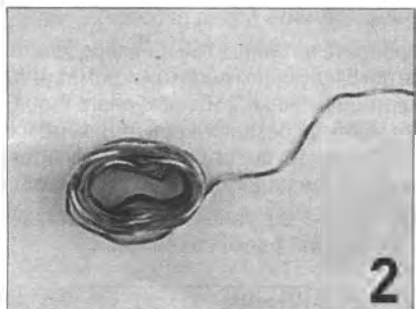
Длину вытянутых петель регулируйте количеством витков нити на палец.

КАК СДЕЛАТЬ КИСТИ

СПОСОБ 1



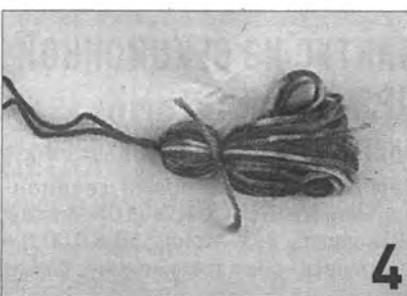
1



2



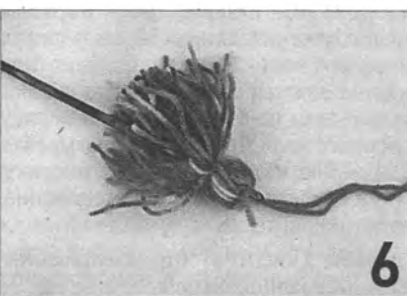
3



4



5

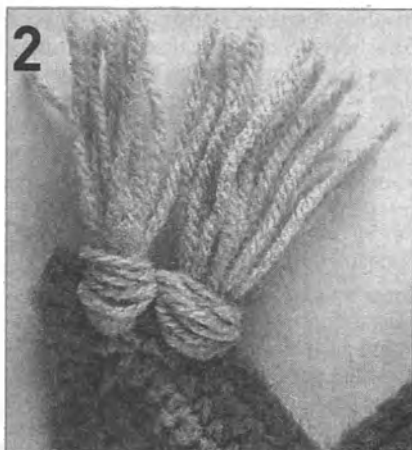


6

СПОСОБ 2



1



2

ИНСТРУКЦИИ



1

БАКТУС «ВОЛНОРЕЗ»

МОДЕЛЬ ОЛЬГИ ГУДКОВОЙ

Размер: 130 x 24 см

Вам потребуется: пряжа Nako Vals (100% премиум акрил, 240 м/100 г) – 150 г секционно окрашенной, спицы №4, маркер.

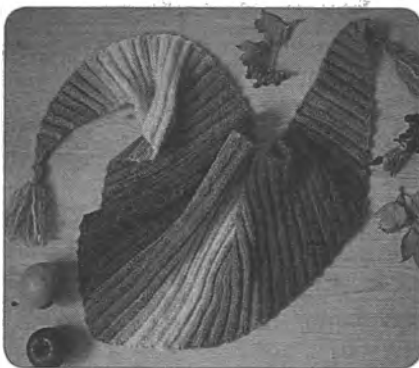
Плотность вязания: 22 п. x 50 рядов = 10 x 10 см.

Внимание! Бактус состоит из трех частей. Основной узор – чередование лицевой и изнаночной глади по 6 рядов.

Первая часть (около 40 см). Наберите на спицы 3 п. Начинайте и заканчивайте кромочной петлей. Вяжите 6 рядов лицевой гладью. В 6-м ряду прибавьте 1 петлю из поперечной нити и провяжите ее скрещенной изнаночной петлей. На этой стороне поставьте маркер. Далее вяжите 6 рядов изнаночной гладью, в последнем ряду прибавьте 1 петлю из поперечной нити и провяжите ее скрещенной лицевой (на стороне, где поставили маркер). Продолжайте вязать, чередуя лицевую и изнаночную гладь, прибавляя в каждом 6-м ряду по 1 п., пока полотно не достигнет 30 см (= 204 ряда, 34 полоски – по 17 лицевой и изнаночной глади).

Вторая часть. Продолжайте вязать основным узором, но теперь прибавления делайте в каждом 2-м ряду (с той стороны, где маркер). Вяжите 20 полос (10 лицевой глади и 10 изнаночной глади), пока ширина не достигнет 30 см (= 324 ряда).

Третья часть. Продолжайте вязать основным узором, но теперь прибавки делайте в каждом ряду (с той стороны, где маркер). С другой стороны в каждом 6-м ряду закрывайте сразу по 6 петель, чтобы получился зубчатый край. Свяжите 14 полос (7 лицевой глади и 7 изнаночной глади = 408 рядов). Закройте все петли, нить оборвите и заправьте.



2

БАКТУС ИЗ СЕКЦИОННОЙ ПРЯЖИ С КИСТЯМИ

ИНСТРУКЦИЯ ЕЛЕНА БАБЕНКОВОЙ

Вам потребуется: пряжа секционная Angora Gold Batik (10% мохер, 10% шерсть, 80% акрил, 550 м/100 г) – 100 г секционно окрашенной, спицы №3.

Внимание! Пряжу можете использовать любой толщины и состава. Плотность в изделии не учитывается, так как бактус вяжется от угла к углу.

Узор «волна»: вяжите поочередно 4 ряда лицевой глади и 4 ряда изнаночной глади.

Наберите 3 п. Продолжайте вязание, прибавляя в каждом 4-м ряду с правого края по 1 п. (вытягивайте нить из протяжки между первой и второй петлей).

Продолжайте вязание таким образом до достижения длины 30 см = самая широкая часть бактуса. Связана половина бактуса. Затем начните выполнять убавки по 1 п. в каждом 4-м ряду с правого края. Для этого провязывайте 2-ю и 3-ю петли вместе по рисунку. Когда останется 3 п., закончите вязание, петли закройте.

Сделайте 2 кисти из ниточек и пришейте их на оба конца бактуса.



3

ШАЛЬ «БРЫЗГИ ШАМПАНСКОГО»

МОДЕЛЬ ЕЛЕНА ДРОБОВОЙ

Размер: 110 x 110 см

Вам потребуется: пряжа Angora gold simli (20% шерсть, 75% акрил, 5% металл, 100 г/500 м) – 200 г цвета шампань, спицы №3.

Ажурный узор: вяжите по схеме.

Плотная резинка: 1-й ряд – чередуйте 1 лиц. п., 1 изн. п. 2-й и все последующие ряды – лиц. п. вяжите обычно, изн. п. снимайте, нить перед работой.

Наберите на спицы 160 п. Распределите петли следующим образом: кром. п., 4 п. плотной резинки, 150 п. ажурного узора, 4 п. плотной резинки, кром. п. Вяжите на необходимую высоту, пока не получится квадратное полотно. Петли закройте.

Украсьте 2 стороны шали (наборный и последний ряды) бахромой.

Схема

U	U	U	U	X	X	X	X	X	X	15
U	U	U	U	X	X	X	X	X	X	13
U	U	U	U	X	X	X	X	X	X	11
U	U	U	U	U	U	U	U	U	U	9
U	U	U	U	U	U	U	U	U	U	7
X	X	X	X	X	X	X	X	X	X	5
X	X	X	X	X	X	X	X	X	X	3
X	X	X	X	X	X	X	X	X	X	1

Условные обозначения:

⊠ = 1 п. платочной вязки (все петли вяжутся лицевыми)

U = накид ⊞ = 2 п. вместе лиц.



4

ДВУХЦВЕТНЫЙ БАКТУС

МОДЕЛЬ ЕКАТЕРИНЫ ПЕЛЕВИНОЙ

Вам потребуется: пряжа «Каролина» (100% акрил, 438 м/100 г) – по 50 г голубого цвета и цвета грозы, спицы №2,5, крючок №2,5.

Узор «дырочки»: 1-й ряд – *2 п. вместе лиц., накид*, повторяйте *. 2-й ряд – все петли изн.

Лицевая гладь: лицевые ряды – лицевые петли, изнаночные ряды – изнаночные петли.

Убавления по левому краю: 1-й ряд – 2 п. вместе лиц., кром. п. 2-й ряд – кром. п., 2 п. вместе изн. 3-й ряд – 2 п. вместе лиц., кром. п. 4-й ряд – без убавлений. Повторяйте 1-4-й ряды до конца работы.

Убавления по правому краю: 1-й ряд – кром. п., 2 п. вместе лиц. с наклоном влево (протяжка: снять 1 п. не провязывая, провязать 1 лиц. п. и протянуть ее через снятую). 2-й ряд – 2 п. вместе изн. скрещ., кром. п. 3-й ряд – кром. п., 2 п. вместе лиц. скрещ. 4-й ряд – без убавлений. Повторяйте 1-4-й ряды до конца работы.

Убавления по центру: 1-й ряд – не довязывая 1 п. до отмеченной центральной петли, провяжите 3 п. вместе лиц. (снять 2 п. как лиц., провязать 1 лиц. п., протянуть ее через снятые петли). 2-й ряд – не довязывая 1 п. до отмеченной центральной петли, провяжите 3 п. вместе изн. (1 изн. п., снять 2 п., протянуть провязанную петлю через снятые в обратном направлении). 3-й ряд – не довязывая 1 п. до отмеченной центральной петли, провяжите 3 п. вместе лиц. 4-й ряд – без убавлений. Повторяйте 1-4-й ряды до конца работы.

Наберите на спицы голубой пряжей 397 п. и распределите петли следующим

образом: кром. п., 196 п. узор «дырочки», 3 п. лиц. глади для выполнения убавок по центру (центральную петлю отметьте маркером), 196 п. лицевой глади, кром. п. Вяжите 7 см, выполняя убавки по центру слева и справа согласно описанию. Поменяйте нить на нить цвета грозы и продолжите вязание, пока на спицах не останется 1 п., закройте ее.

Обвяжите бактус по периметру нитью голубого цвета крючком 1 рядом столбиков б/н, низ бактуса (наборный ряд) украсьте бахромой – по одной нити в каждый столбик б/н.



5

БАКТУС СО СНЯТЫМИ ПЕТЛЯМИ

МОДЕЛЬ ЕКАТЕРИНЫ ПЕЛЕВИНОЙ

Вам потребуется: пряжа «Каролина» (100% акрил, 438 м/100 г) – 100 г голубого цвета, спицы №2,5, крючок №2,5.

Узор со спущенными петлями: 1-й ряд – 1 изн. п., 1 лиц. п., накид, 2 п. вместе лиц., 1 изн. п., 2 лиц. п., 1 изн. п., 1 лиц. п., накид, 2 п. вместе лиц., 1 изн. п. 2-й ряд: петли вяжите по рисунку, накиды провязывайте изн. п.

Убавления по левому краю: 1-й ряд – 2 п. вместе лиц., кром. п. 2-й ряд – кром. п., 2 п. вместе изн. 3-й ряд – 2 п. вместе лиц., кром. п. 4-й ряд – без убавлений. Повторяйте 1-4-й ряды до конца работы.

Наберите на спицы 210 п., первый ряд вяжите следующим образом: 1 кром. п., 1 изн. п., 1 лиц. п., накид, 2 п. вместе лиц., 2 п. вместе изн., 2 накида, 2 п. вместе изн., 1 лиц. п., накид, 2 п. вместе лиц., 1 изн. п., лицевая гладь до конца ряда. 2-й ряд – петли вяжите по рисунку, накиды провязывайте изн. п. Далее вяжите после кромочной петли в начале лицевого ряда узор со спущенными петлями.

Основную часть бактуса вяжите лицевой гладью, выполняйте убавления с левой стороны. Провязав 265 рядов, спустите 2 центральные лицевые петли в узор и продолжите вязание, набрав спущенные петли в следующем ряду и выполнив убавления уже с ними.

После того как у вас останется 1 п., обвяжите бактус по периметру крючком 1 рядом полустолбиков б/н. Низ работы (наборный ряд) украсьте бахромой.



6

ПОЛОСАТЫЙ БАКТУС С КОСАМИ

ИНСТРУКЦИЯ ЕЛЕНА БАБЕНКОВОЙ

Размер: 140 x 60 см

Вам потребуется: пряжа (53% шерсть, 47% хлопок, 120 м/50 г) – по 100 г белого, серого, жемчужного цвета, круговые спицы №3,5 (80 см), крючок №3.

Внимание! Соединение нитей клубков производите в конце или начале ряда, так как бактус двусторонний, любая сторона может быть лицевой.

Бактус вяжется от нижнего угла, расширяясь с обеих сторон, поэтому размер можно выбрать самостоятельно. Последовательность (чередование) цветов можно также установить любую, количество рядов одного цвета от 1-го до 4-го.

Последовательность цветов: 4 ряда белого, 2 ряда жемчужного, 4 ряда серого, 4 ряда белого, 2 ряда серого, 2 ряда белого, 2 ряда жемчужного, 4 ряда серого цвета.

Наберите 3 петли пряжей белого цвета. Вяжите 1-й ряд – 3 лиц. п. 2-й и все четные ряды – после 1-й и перед последней петлями прибавляйте по 1 п., провязывая лиц. п. сначала за заднюю, потом за переднюю стенки. 3-й и все нечетные ряды – лиц. п. Повторяйте 2-й и 3-й ряды. Таким образом в лицевых рядах прибавляется по 2 п.

Вяжите в таком порядке на высоту 60 см. Петли закройте. После этого периметр бактуса обвяжите крючком одним рядом столбиков б/н нитью жемчужного цвета. Нить обвязки нарежьте отрезками по 1-1,5 м, сложите несколько нитей вместе. Проденьте нити по широким уголкам бактуса и заплетите косы.



7 ШАЛЬ В ПОЛОСКУ

МОДЕЛЬ РИТЫ КОЖАН

Вам потребуется: пряжа «Лимбажу» (100% шерсть, 400 м/100 г) – 100 г секционно окрашенной, пряжа «Кауни» (100% шерсть, 400 м/100 г) – 150 г бордовой, круговые спицы №3 длиной 150 см, короткие круговые спицы №3, маркеры.

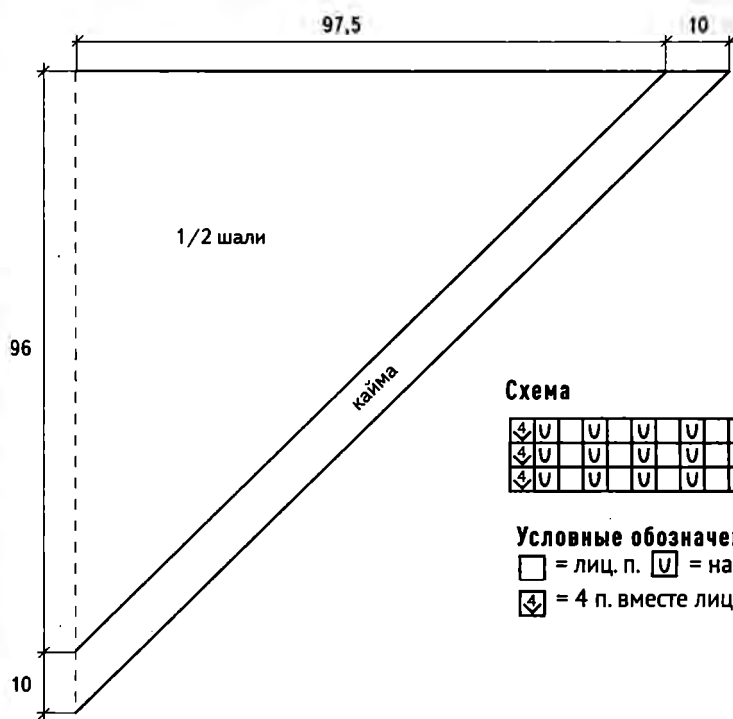
Лицевая гладь: лицевые ряды – лицевые петли, изнаночные ряды – изнаночные петли.

Платочная вязка: лицевые ряды – лицевые петли, изнаночные ряды – изнаночные петли.

Ажурный узор: вяжите по схеме, на которой приведены только лиц. ряды, в изнаночных рядах все петли вяжите изнаночными.

Шаль вяжется сверху вниз от середины верхнего края. На короткие круговые спицы №3 однотонной нитью наберите 3 п., вяжите 6 рядов платочной вязкой. Этот маленький прямоугольник станет серединой верхнего края шали. Затем поверните работу на 90 градусов и провяжите 3 лиц. петли вдоль боковой стороны (провяжите по 1 п. из каждого бокового рубчика) = 6 п. на спицах. Снова поверните работу на 90 градусов и провяжите 3 лиц. петли по узкой стороне прямоугольника (по наборному краю) = 9 п. Эти 9 п. – центральная часть верхней части шали, которая прилегает к шее. Далее выполните расчет петель установочного ряда: 1 кром. п., 2 п. платочной вязки, поставьте маркер, накид, 1 лиц. п., накид, маркер, 1 лиц. п. (центральная), маркер, накид, 1 лиц. п., накид, маркер, 2 п. платочной вязки и 1 кром. п. Крайние 2 п. после и перед кром. петлями всегда вяжите платочной

вязкой, остальные петли – лиц. гладью. При этом чередуйте по 2 ряда однотонной и секционной нитью. Накиды по верхней части шали выполняйте после и перед петлями платочной вязки; накиды по центральной части – слева и справа от центральной петли = 4 накиды в одном ряду. Все накиды выполняйте только в лиц. рядах, в изн. рядах провязывайте их изн. Вяжите таким образом 95 см (по центральной полосе). Затем однотонной нитью свяжите кайму ажурным узором. При этом продолжайте выполнять прибавления по краям и по центру, как ранее. Прибавленные петли включайте в общий узор. На высоте каймы 10 см провяжите 2 ряда платочной вязкой (чтобы край шали не закручивался) и закройте все петли. По нижнему краю шали получается 198 п. + 1 центральная петля + 198 п. = 397 п. Готовую шаль отпарьте.



Схема

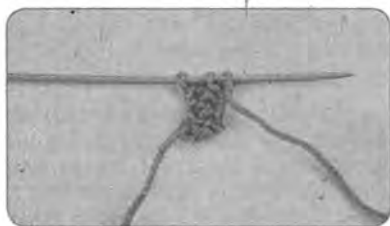
4	U	U	U	U	U	U	U	U	4	5
4	U	U	U	U	U	U	U	U	4	3
4	U	U	U	U	U	U	U	U	4	1

Условные обозначения:

□ = лиц. п. U = накид

4 = 4 п. вместе лиц.

НАБОР ПЕТЕЛЬ ДЛЯ НАЧАЛА ВЯЗАНИЯ ШАЛИ



1 Наберите на спицы 3 п. и вяжите 6 рядов платочной вязкой.



2 Второй спицей наберите из боковых косичек 3 п.



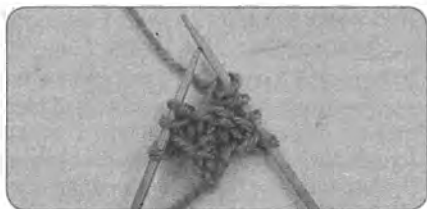
3 Провяжите эти 3 п. лицевыми скрещенными.

СПОСОБЫ ВЯЗАНИЯ ШАЛИ

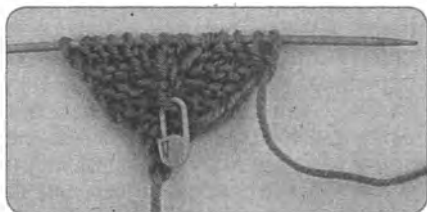
Чаще всего встречается шаль треугольной формы. Скорректировать ее можно с помощью прибавок: выполняя их в определенных местах, можно добиться округлой формы или состоящей из секторов.

ТРЕУГОЛЬНАЯ ФОРМА

Шаль состоит из двух секторов с линией прибавок посередине.



1 Провяжите 3 п., выполните скрещенный накид, довяжите петли до конца ряда.



2 Отметьте прибавленную петлю маркером (линия прибавок). В лицевом ряду первые и последние 3 п. всегда вяжите платочной вязкой, остальные петли — лицевой гладью, перед и после центральной петли выполняйте накид. В изнаночном ряду первые и последние 3 п. вяжите платочной вязкой, центральную петлю и накиды вяжите изн. п.



3 Повторяйте пункт 2 до желаемого размера шали.



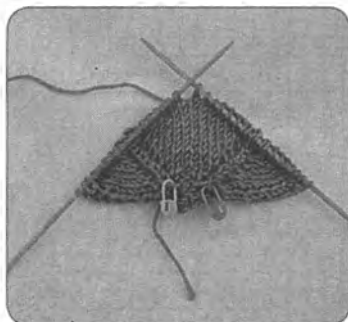
4 Перед тем как начать вывязывать кромку платочной вязкой, нужно выровнять центр и края шали. Для этого петли в центре нужно убавить: выполните на средних трех петлях двойную протяжку таким образом, чтобы центральная петля осталась сверху (сначала поменяйте местами 1-ю и 2-ю петли, верните их на левую спицу, снимите ближнюю петлю, провяжите 2 п. вместе лиц. и протяните получившуюся петлю через снятую). Довяжите петли до конца ряда. Если центральная часть шали все еще слишком выдается вперед по сравнению с краями, то убавку следует повторить.



5 Провяжите 6 рядов платочной вязкой, петли закройте.

ОКРУГЛАЯ ФОРМА

Шаль состоит из трех секторов с двумя линиями прибавок.



Выполните набор петель, как для шали треугольной формы = на спице 6 п. Провяжите 2 п., выполните скрещенный накид, довяжите следующие 2 п., выполните скрещенный накид, довяжите петли до конца ряда. Отметьте прибавленные петли маркерами (линии прибавок) и вяжите аналогично пункту 2 шали треугольной формы. Чтобы выровнять центр и края шали, нужно выполнить двойную протяжку по обеим линиям прибавок, как описано в пункте 4. Провяжите 2 ряда платочной вязкой, петли закройте.

Аналогичным образом полотно шали можно связать из разного количества секторов.



8 БАКТУС «ПАВЛИНЬЕ ПЕРО»

МОДЕЛЬ ЕЛЕНА ЗАХАРКИНОЙ

Вам потребуется: пряжа Kauni Artistic 8/2 (100% овечья шерсть, 400 м/100 г) – 200 г, спицы №2,75, крючок №2,5, маркеры.

Платочная вязка: лицевые и изнаночные ряды – только лицевые петли.

Внимание! Бактус связан в технике частичного вязания. Чтобы края перьев не растягивались, все прибавляемые петли вяжите перекрещенным способом, т.е. за переднюю стенку.

Первое перо: 1-й ряд (лицевая сторона) – наберите 16 п. и вяжите их лицевыми петлями. 2-й ряд (изнаночная сторона) – вяжите 12 лиц. п., следующую петлю оберните нитью, вязание переверните на лицевую сторону. В дальнейшем во всех изнаночных рядах бактуса вяжите только 12 п. 3-й ряд (лицевая сторона) – 12 лиц. п., поверните вязание изнаночной стороной к себе, наберите 4 п. перекрещенным способом. 4-й ряд (изнаночная сторона) – 12 лиц. п., оберните петлю нитью. Повторите ряды 3 и 4 еще 5 раз. Соответственно выполните за 6 приемов прибавки по 4 п. (= 28 п. на правой спице, 12 п. на левой спице). Всего 40 п. 15-й ряд (лицевая сторона) – 12 лиц. п., поверните вязание изнаночной стороной к себе, наберите 3 п. перекрещенным способом. 16-й ряд (изнаночная сторона) – 12 лиц. п., оберните петлю нитью. Повторите ряды 15 и 16 еще 6 раз, т.е. за 7 приемов прибавьте по 3 п. (= 49 п. на правой спице, 12 п. на левой спице). Всего 61 п. 29-й ряд (лицевая сторона) – 12 лиц. п., поверните вязание изнаночной стороной к себе, наберите 2 п. перекрещенным способом. 30-й ряд (изнаночная сторона) – 12 лиц. п., оберните петлю нитью. Повторите ряды 29 и 30 еще 6 раз, т.е. за 7 приемов прибавьте по 2 п. (= 63 п. на правой спице,

12 п. на левой спице). Всего 75 п. 43-й ряд (лицевая сторона) – 12 лиц. п., поверните вязание изнаночной стороной к себе, наберите 1 п. перекрещенным способом. 44-й ряд (изнаночная сторона) – 12 лиц. п., оберните петлю нитью. Повторите ряды 43 и 44 еще 6 раз, т. е. за 7 приемов прибавьте по 1 п. (= 70 п. на правой спице, 12 п. на левой спице). Всего 82 п. Провязана половина пера.

Далее количество петель будет постепенно сокращаться на правой спице и прибавлять на левой. Вязание пера будет идти в обратном направлении. 57-й ряд (лицевая сторона) – 10 лиц. п., 2 п. вместе за переднюю стенку, поверните работу. 58-й ряд (изнаночная сторона) – 12 лиц. п., оберните петлю нитью. Повторите ряды 57 и 58 еще 6 раз, т. е. за 7 приемов убавьте по 1 п. (= 63 п. на правой спице, 12 п. на левой спице). Всего 75 петель. Это базовое количество петель первого пера. 71-й ряд (лицевая сторона) – 10 лиц. п., оберните петлю нитью. 72-й ряд (изнаночная сторона) – 12 лиц. п., оберните петлю нитью. Повторите ряды 71 и 72 еще 6 раз (= на левой спице 26 п., на правой спице 49 п.). 85-й ряд (лицевая сторона) – 9 лиц. п., оберните петлю нитью. 86-й ряд (изнаночная сторона) – 12 лиц. п., оберните петлю нитью. Повторите ряды 85 и 86 еще 6 раз (= на левой спице 47 п., на правой спице 28 п.). 99-й ряд (лицевая сторона) – 8 лиц. п., оберните петлю нитью. 100-й ряд (изнаночная сторона) – 12 лиц. п., оберните петлю нитью. Повторите ряды 99 и 100 еще 6 раз (= на левой спице 75 п., на правой спице 0 п., все петли первого пера провязаны).

Все последующие перья: закройте 6 п. (первую петлю снимите не провязывая). После того первую оставшуюся петлю на правой спице считайте как первую петлю для следующего ряда. Базовое число петель для всех остальных перьев: 69 – первая половина пера, 75 – вторая половина пера. 1-й ряд (лицевая сторона) – 16 лиц. п., оберните петлю нитью. 2-й ряд (изнаночная сторона) – 12 лиц. п., оберните петлю нитью. Повторите ряды 1 и 2 еще 6 раз (= на левой спице 28 п., на правой спице 41 п.). 15-й ряд (лицевая сторона) – 15 лиц. п., оберните петлю нитью. 16-й ряд (изнаночная сторона) – 12 лиц. п., оберните петлю нитью. Повторите ряды 15 и 16 еще 6 раз (= на левой спице 49 п., на правой спице 20 п.). 29-й ряд (лицевая сторона) – 14 лиц. п., оберните петлю нитью. 30-й ряд (изнаночная сторона) – 12 лиц. п., оберните петлю нитью. Повторите ряды 29 и 30 еще 3 раза (= на левой спице 69 п., на правой спице 0 п.). 37-й ряд (лицевая сторона) – 12 лиц. п., наберите 2 п. перекрещенным способом, поверните. 38-й ряд (изнаночная сторона) – 12 лиц. п., оберните петлю нитью. Повторите ряды 37 и 38

еще 2 раза (= на левой спице 75 п., на правой спице 0 п.). 43-й ряд (лицевая сторона) – 12 лиц. п., наберите 1 п. перекрещенным способом, поверните. 44-й ряд (изнаночная сторона) – 12 лиц. п., оберните петлю нитью. Повторите ряды 43 и 44 еще 6 раз (= на левой спице 82 п., на правой спице 0 п.). 57-й ряд (лицевая сторона) – 10 лиц. п., 2 п. вместе за переднюю стенку, поверните. 58-й ряд (изнаночная сторона) – 12 лиц. п., оберните петлю нитью. Повторите ряды 57 и 58 еще 6 раз (= на левой спице 75 п., на правой спице 0 п.). Начиная с 71-го ряда, вяжите второе и следующие перья так же, как и первое перо.

Когда будет провязано необходимое количество перьев, закройте петли последнего обычным способом. Нить не обрезайте. По краю бактуса поднимите закрытые петли и вяжите платочной вязкой 3 ряда. Закройте петли. Для ровного края обвяжите начало первого пера крючком столбиками без накида.



9 ШАЛЬ «ПЕСЧАНЫЙ БЕРЕГ»

МОДЕЛЬ NOVITA/SARI NORDLUND

Размеры: высота прямой стороны – 150 см, ширина сверху – 100 см.

Вам потребуется: пряжа Novita Venla (75% шерсть, 25% полиамид, 420 м/100 г) – 300 г песочного цвета, спицы № 4.

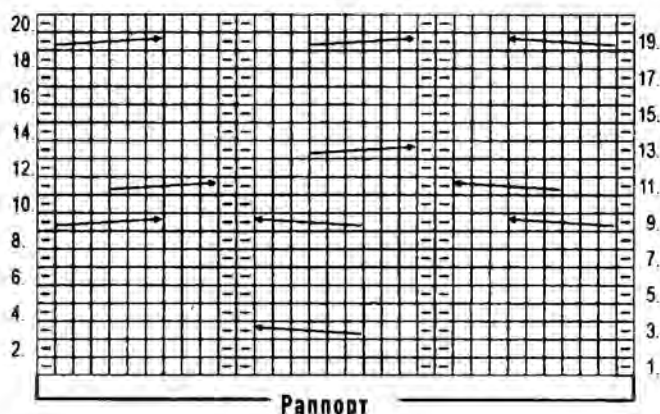
Платочная вязка: лицевые и изнаночные ряды – только лицевые петли.

Рельефный узор: вяжите по схемам 1 и 2 в соответствии с инструкцией.

Плотность вязания: 26 п. х 32 ряда рельефного узора = 10 х 10 см.

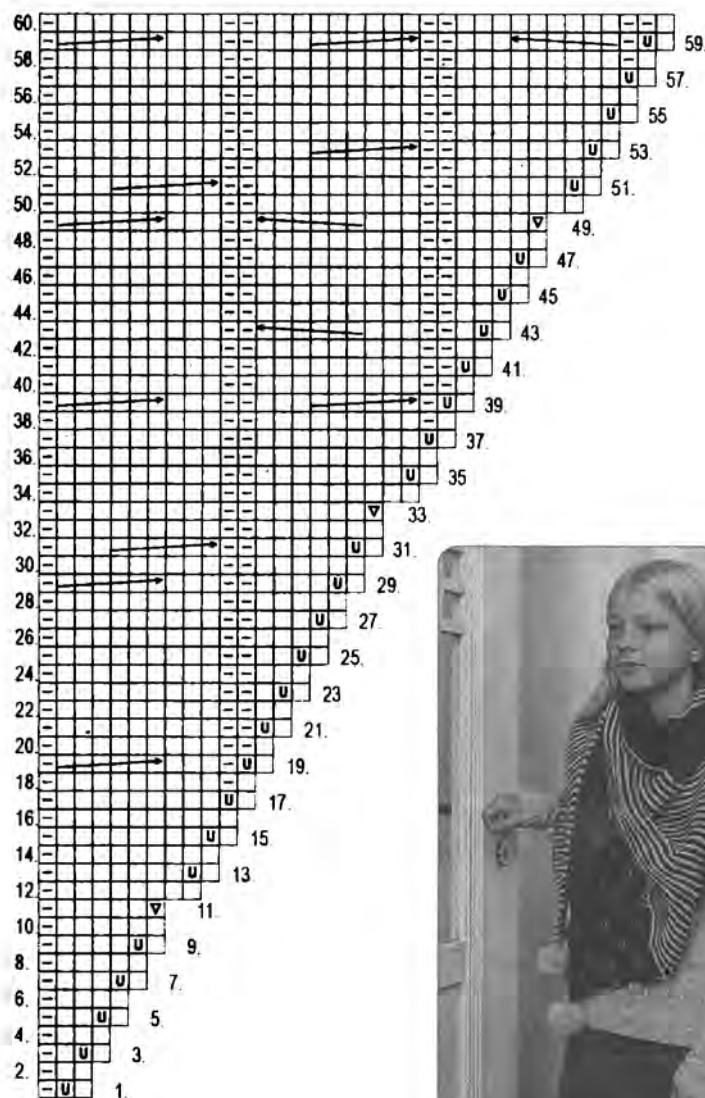
Наберите 3 п. и вяжите 1 ряд лицевыми петлями (подготовительный ряд). Далее вяжите следующим образом. 1-й ряд (лицевая сторона) – провяжите первую петлю лицевой сначала за переднюю, потом за заднюю стенку петли, следующую петлю также провяжите лицевой сначала за переднюю, потом за заднюю стенку петли, провяжите 1 лиц. п. = 5 п. 2-й ряд (изнаночная сторона) – все петли лицевые. 3-й ряд – провяжите первую петлю лицевой сначала за переднюю, потом за заднюю стенку петли, 2 лиц. п., вяжите следующую петлю лицевой сначала за переднюю, потом за заднюю стенку петли, 1 лиц. п. = 7 п. 4-й ряд – провяжите 3 лиц. п., поставьте маркер, провяжите 1 лиц. п., поставьте маркер, провяжите 3 лиц. п. 5-й ряд – провяжите платочной вязкой 3 п. (планка), прибавьте 1 п. из протяжки, провязывая нить между петлями за заднюю стенку петли, 1 лиц. п., провяжите платочной вязкой 3 п. (планка) = 8 п. 6-й ряд – провяжите планку платочной вязкой, 1 лиц. п., 1 изн. п., затем планку платочной вязкой. Далее начинайте вязать рельефный узор. 7-й ряд – планка, 1-й ряд схемы 1 (= 2 п. + 1 п.), планка = 9 п. Далее вяжите платочной вязкой с каждой стороны по 3 п. (планки), между ними – ряды 2-60 схемы 1. Когда свяжали все ряды, в работе – 41 п. Продолжайте вязать платочной вязкой по 3 п. с каждой стороны, между ними 1 лиц. п., прибавка, 1 изн. п., 33 п. – раппорт по схеме 2. Провяжите ряды 2-60 схемы 1 и 3 раза ряды 2-20 схемы 2. В работе 74 петли. Ряды 1-60 схемы 1 повторите еще 6 раз. С каждым 60-м рядом в работу добавляется еще 1 раппорт – 33 новые петли.

Схема 1



Увлажните шаль, разложите на ровной поверхности и оставьте до высыхания. Заправьте концы нитей. По углам сделайте кисточки длиной около 13 см.

Схема 2



☐ = из одной п. вывязать 3 п. (лиц. п., изн. п., лиц. п.)



10

БАКТУС С ПОМПОНАМИ

МОДЕЛЬ NOVITA/SARI NORDLUND

Размер: 145 x 120 см

Вам потребуется: пряжа Novita Nalle (75% шерсть, 25% полиамид, 260 м/100 г) – 300 г цвета баклажан, 200 г цвета льна, круговые спицы (80 см) №3,5.

Платочная вязка: лицевые и изнаночные ряды – только лицевые петли.

Ажурный узор: вяжите по схеме на стр. 10 в соответствии с инструкцией.

Плотность вязания: 20 п. х 38 рядов
платочной вязки = 10 см.

Наберите 4 п., провяжите 2 лиц. п., снимите 2 п. как лиц. не провязывая, нить перед работой. Далее начните вязать полосы платочной вязкой, меняя цвет пряжи каждые 2 ряда. 1-й ряд (лицевая сторона) – провяжите 2 п., следующую петлю провяжите сначала за переднюю, потом за заднюю стенку, провяжите 1 лиц. п. = 5 п. 2-й ряд (изнаночная сторона) – вяжите до тех пор, пока не останется 2 п., снимите 2 п. не провязывая (нить перед работой). 3-й ряд (лицевая сторона) – провяжите 2 лиц. п., следующую петлю провяжите сначала за переднюю, потом за заднюю стенку, далее лицевыми. В ряду прибавилась еще 1 п. 4-й ряд (изнаночная сторона) – вяжите до тех пор, пока на спице не останется 2 п., снимите 2 п. не провязывая (нить перед работой). 5-й ряд (лицевая сторона) – провяжите 2 п., следующую петлю провяжите сначала за переднюю, потом за заднюю стенку, далее лицевыми. 6-й ряд (изнаночная сторона) – вяжите до тех пор, пока на спице не останется 2 п., снимите 2 п. не провязывая (нить перед работой). Повторите ряды 3-6 еще 70 раз и свяжите еще 3-4 ряда. В работе 148 п.

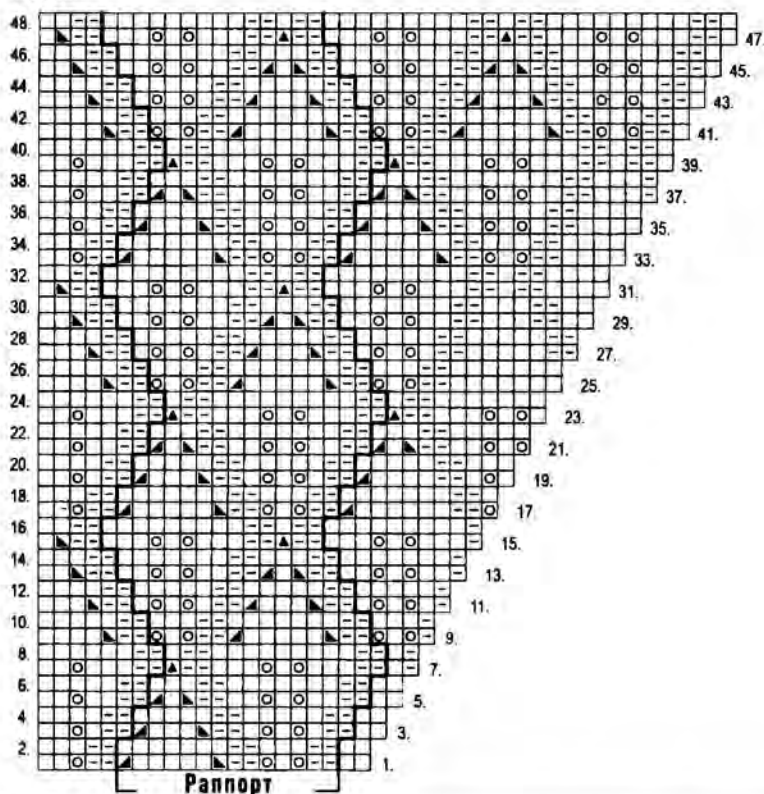
Далее начните вязать первую полосу ажурного узора темной пряжей с 1-го ряда схемы: провяжите 2 лиц. п., 2 п. до раппорта, повторите 14 п. раппорта 10 раз, провяжите петли после раппорта (4 + 1 п.). Свяжите 2-4-й ряды схемы, прибавилось 24 п. = в работе 172 п. Вяжите далее платочной вязкой полосами, меняя цвета пряжи, как в начале: сначала провяжите ряды 5-6, затем ряды 3-6 всего 29 раз и провяжите еще ряды 3-4. В работе = 232 п.

Начните вязать 2-ю полосу ажурного узора темной пряжей: провяжите 2 лиц. п., 2 п. до раппорта, затем повторите 14 п. раппорта 16 раз и провяжите петли после раппорта (4 + 1 п.). Свяжите 2-48-й ряды схемы, прибавилось 24 п., в работе = 256 п. Закройте петли свободно.

Разложите бактус на ровной поверхности изнаночной стороной вверх, увлажните и дайте высохнуть. Сделайте помпоны диаметром около 5 см из нитяного цвета и прикрепите на уголки бактуса.

■ = протяжка: снять 1 п. не провязывая, провязать 1 лиц. п. и протянуть ее через снятую п.

Схема



11

ШАЛЬ «ДЕРЕВЕНЬКА»

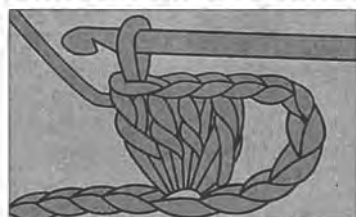
МОДЕЛЬ ЕКАТЕРИНЫ КАРЕЛИНОЙ

Размер: 155 x 65 см

Вам потребуется: пряжа Alize Superlana Tig (25% шерсть, 75% акрил, 575 м/100 г) – остатки коричневого, кофейного и бежевого цвета, пряжа «Рассказовская ангора» (100% ангорская коза, 1500 м/250 г) – 1 моток натурального белого цвета, крючок №2.

Начните работу от центра пряжей натурального белого цвета. Свяжите 42 ряда по схеме 1. Далее вяжите филейной сеткой (попеременно 1 ст. с/н и 1 возд. п.), постепенно сужая узор из пышных столбиков для завершения узора (3 ряда). 46-й и 47-й ряды вяжите только филейной сеткой. 48-й и 49-й ряды вяжите нитью бежевого цвета филейной сеткой. 50-56-й ряды вяжите по схеме 2 пряжей кофейного цвета. 57-69-й ряды вяжите по схеме 3 коричневой пряжей. Украсьте края шали кистями.

ПОПКОРН ИЛИ БОЧОНОК



1 Свяжите несколько столбиков с накидами в одну петлю основания.



2 Снимите петлю с крючка, введите крючок у 1-го связанного столбика, подхватите оставленную петлю.



3 Протяните снятую петлю через первую.

ПЫШНЫЙ СТОЛБИК ИЛИ ШИШЕЧКА

1 Выполните на крючок накид, введите в петлю основания, вытяните петлю. Подхватите рабочую нить и протяните ее через первые 2 петли на крючке.

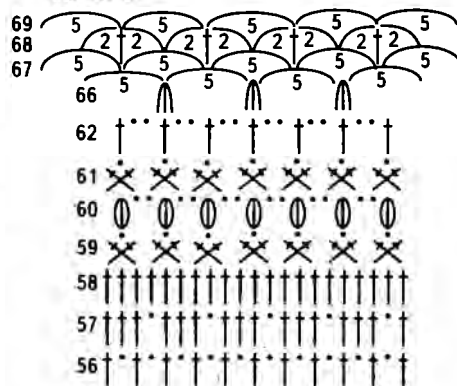
2 Связан незаконченный столбик с накидом. Выполните на крючок накид, затем введите крючок в ту же петлю основания, что и в первый раз. Свяжите второй незаконченный столбик с накидом. На крючке 3 петли.

3 Свяжите еще один незаконченный столбик с накидом в ту же петлю, что и первые два столбика. На крючке 4 петли. Подхватите крючком рабочую нить и протяните сразу через все петли. Затем еще раз подхватите крючком нить, вытяните петлю и провяжите две петли на крючке.

4 Между «пышными» столбиками вяжите по 2 воздушные петли.



Схема 3



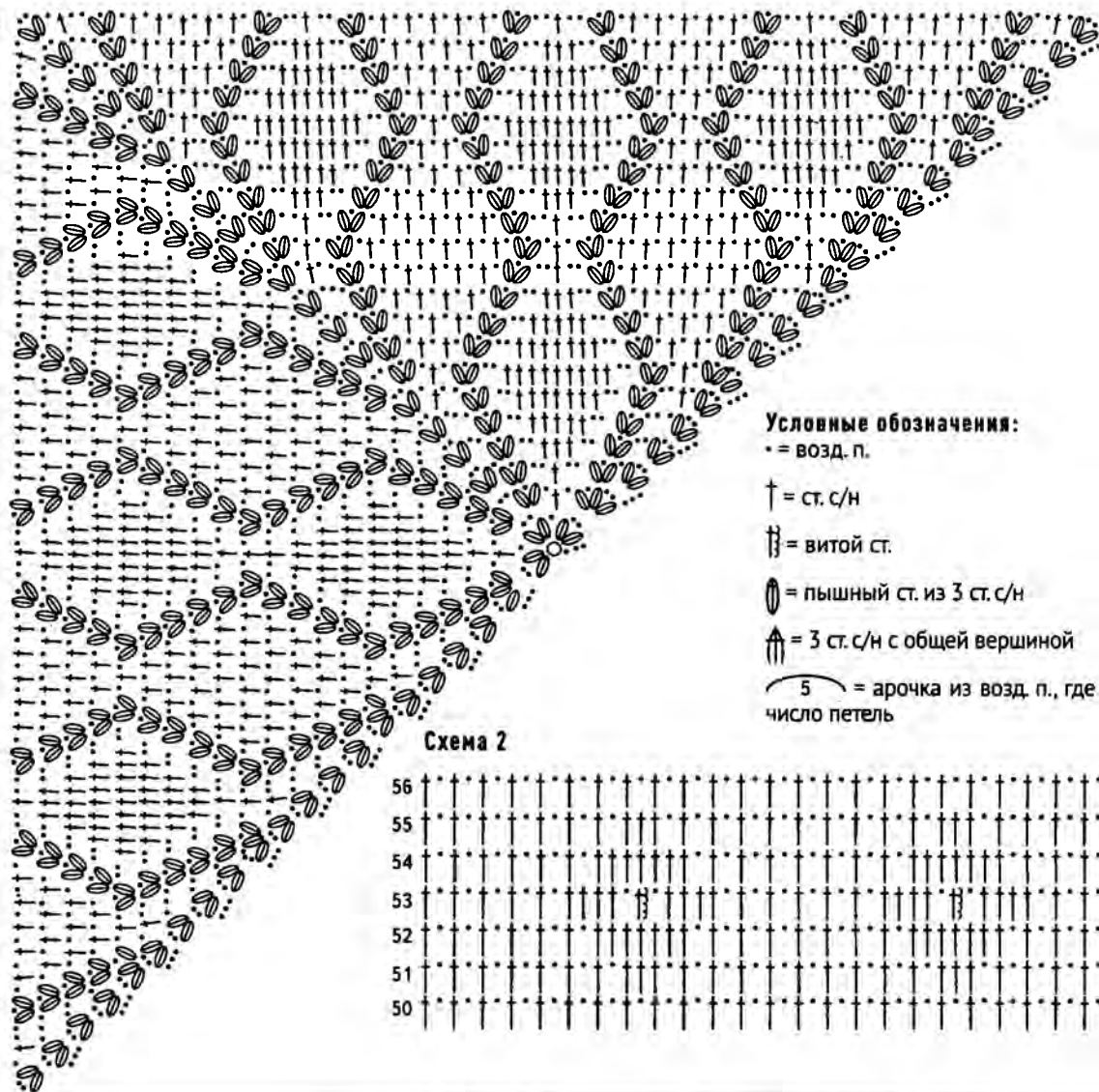


Схема 2



12

КРАСНЫЙ БАКТУС

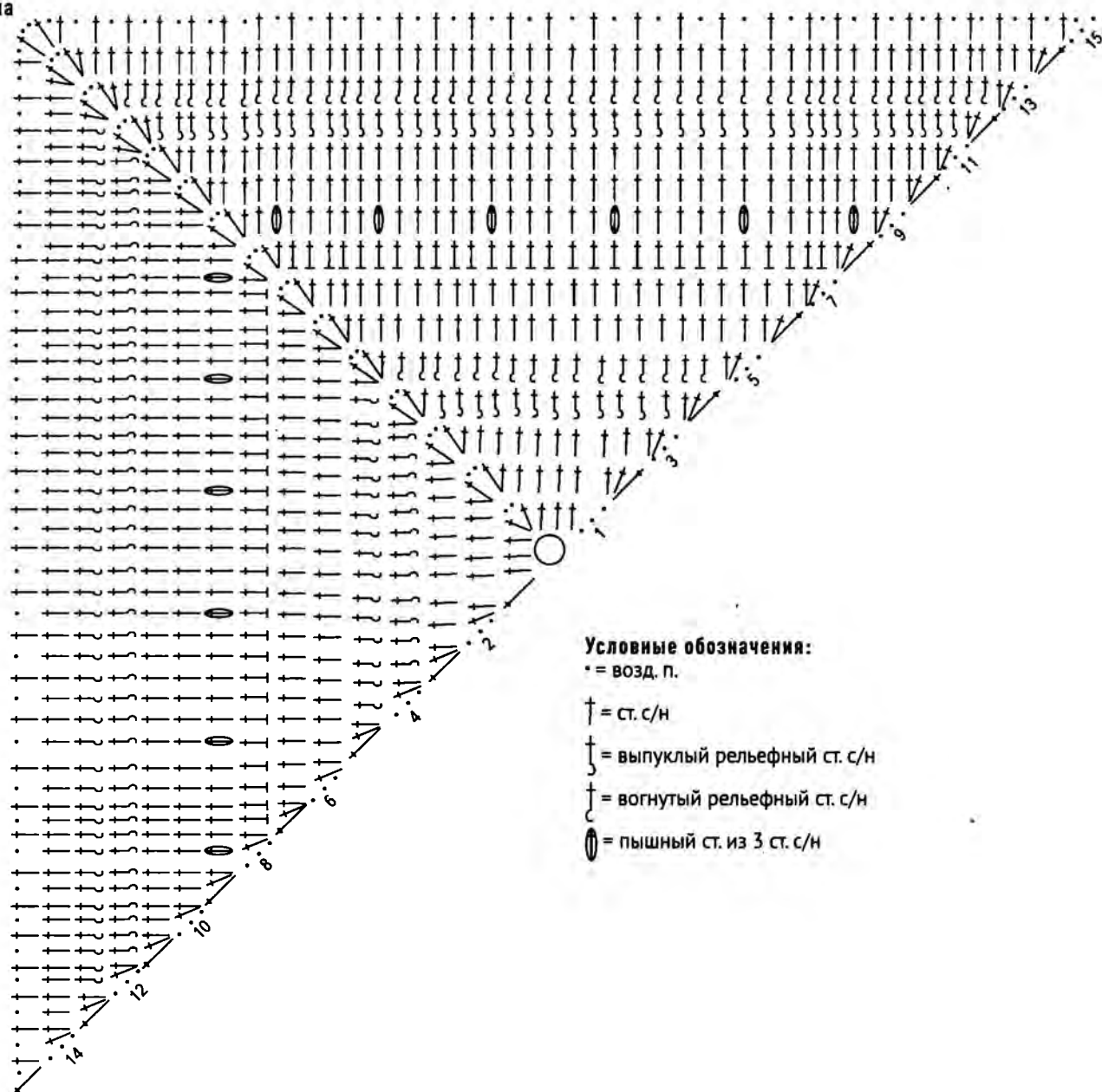
МОДЕЛЬ АННЫ ВИНУКОВОЙ

Вам потребуется: пряжа Lanagold Fine (49% шерсть, 51% акрил, 390 м/100 г) – 300 г красного цвета, крючок №3-3,5.

Вяжите по схеме. Выполните скользкую петлю (кольцо амигуруми).

1-й ряд – 3 возд. п. подъема, 4 ст. с/н, 2 возд. п. и еще 5 ст. с/н. Кольцо стяните. 2-й ряд – 3 возд. п. подъема, плотно поверните, провяжите еще 2 ст. с/н в первую петлю, далее в каждую петлю провязывайте по 1 ст. с/н, в вершине бактуса под арочку провязывайте (2 ст. с/н, 2 возд. п., 2 ст. с/н), далее в каждую петлю по 1 ст. с/н, в последний столбик (его заменяют 3 возд. п. подъема) провяжите 3 ст. с/н. 3-й и все последующие ряды – где провязаны просто ст. с/н, вяжите, как и 2-й ряд. 4-й ряд – 3 возд. п. подъема, еще 2 ст. с/н в первую петлю, далее вяжите рельефные выпуклые ст. с/н до вершины, вершину провяжите, как обычно (в арку 2 ст. с/н, 2 возд. п., 2 ст. с/н), далее выпуклые рельефные столбики, в конце ряда 3 ст. с/н в одну петлю. 5-й ряд – вяжите аналогично 4-му ряду, только вместо выпуклых вяжите вогнутые рельефные столбики. 6-й и 7-й ряды – вяжите, как 2-й ряд (просто ст. с/н). 8-й ряд – вяжите ст. с/н за перемычку столбиков предыдущего ряда (на лицевой стороне получается красивая

косичка). 9-й ряд – 3 возд. п. подъема, 2 ст. с/н в первую петлю, далее провяжите пышный столбик или шишечку, потом 5 ст. с/н и снова шишечку. До арочки в вершине помещается 6 шишечек. Шишечка получается за счет провязывания 4-6 ст. с/н с общей вершиной в одну петлю. 10-й и 11-й ряды – вяжите, как 2-й ряд. 12-й ряд – выпуклые рельефные столбики. 13-й ряд – вогнутые рельефные столбики. 14-й ряд – просто ст. с/н. 15-й ряд – филейная сетка: 4 возд. п. (3 возд. п. подъема + 1 возд. п.), 1 ст. с/н в первую петлю, выполните возд. п., провяжите 1 ст. с/н, пропустив 1 петлю, и так далее. В вершине – 1 ст. с/н + 2 возд. п. + 1 ст. с/н. Далее повторяйте 6-15-й ряды необходимое количество раз. В данной модели – неполных 5 раппортов, 5-й раппорт заканчивается на 12-м ряду. Затем по лиц. стороне выполните обвязку – боковые стороны обвяжите по лицевой стороне соединительными столбиками, захватывая петли за переднюю стенку. Верхнюю сторону обвяжите одним рядом столбиков без накида.



Условные обозначения:

* = возд. п.

† = ст. с/н

‡ = выпуклый рельефный ст. с/н

§ = вогнутый рельефный ст. с/н

⦿ = пышный ст. из 3 ст. с/н



13

БАКТУС «АКВАРЕЛИ»

МОДЕЛЬ ЕЛЕНА ОБУХОВОЙ

Вам потребуется: пряжа Yarn Art Flower (55% хлопок, 45% полиакрил, 1000 м/250 г) – 1 моток секционно окрашенной (цвет №258), крючок №3.

Начните вязать нитью из середины мотка (бежевый цвет). Первые 7 рядов вяжите по схеме 1. Затем *повторите 2 раза 4 ряда схемы 2. Далее вяжите по схеме 1 ряды 4, 5, 6, 7*. Повторяйте ** до нужной длины изделия. Закончите каймой по схеме 3.

СОВЕТ:

следите, чтобы в центре бактуса было неизменное количество столбиков и воздушных петель. Если вы немного запутались в узорах, ближе к центру вяжите по рисунку – над каждой петлей столбики с накидом.

Схема 1

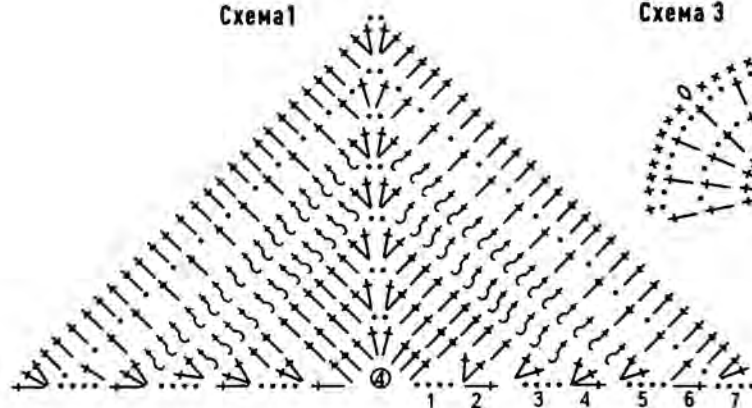


Схема 3

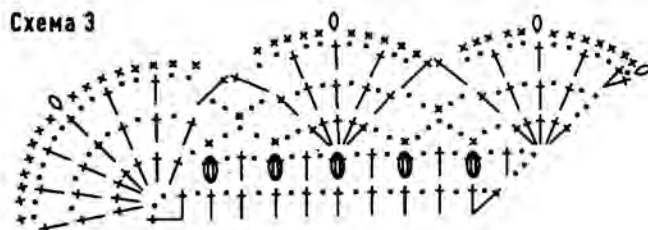
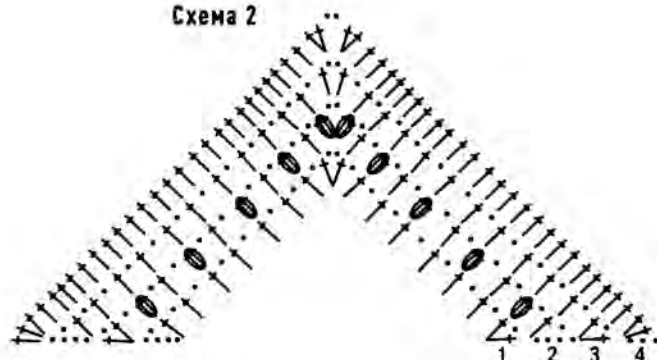


Схема 2



Условные обозначения:

• = возд. п.

■ = ст. б/н

† = ст. с/н

o = «пико» из 3 возд. п.

‡ = выпуклый рельефный ст. с/н

‡ = вогнутый рельефный ст. с/н

⦿ = пышный ст. из 5 ст. с/н

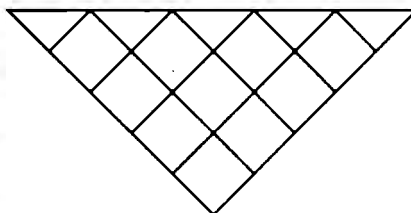


мотивов и 5 половинок мотива. Соедините мотивы в треугольную шаль, как показано на рисунке, подбирая мотивы по цвету. Короткие стороны шали обвяжите **по схеме 2**, длинную сторону – **по схеме 3**.

Готовую шаль постирайте, разложите на горизонтальной поверхности и подколите булавками для того, чтобы зафиксировать форму.

Совет: чтобы смягчить шерсть, в последнюю воду для полоскания можно добавить кондиционер и половину пузырька глицерина (продается в аптеке).

Рисунок



Условные обозначения:

• = возд. п.

† = ст. с/н

‡ = ст. с/2н

o = «пико» из 3 возд. п.

(7) = арка из возд. п., где цифра – кол-во п.

Если значки соединяются внизу – столбики вяжут в одну петлю основания, если значки соединяются вверх – столбики провязывают вместе.

14

ШАЛЬ «СИРЕНЕВАЯ ДЫМКА»

МОДЕЛЬ ЕЛЕНА ОБУХОВОЙ

Размер: 185 x 85 см

Вам потребуется: пряжа Кауни 8/1 (100% шерсть, 800 м/100 г) – около 140 г оттенка Grey-Lil, крючок №2,5.

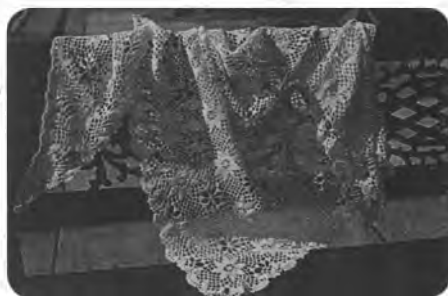
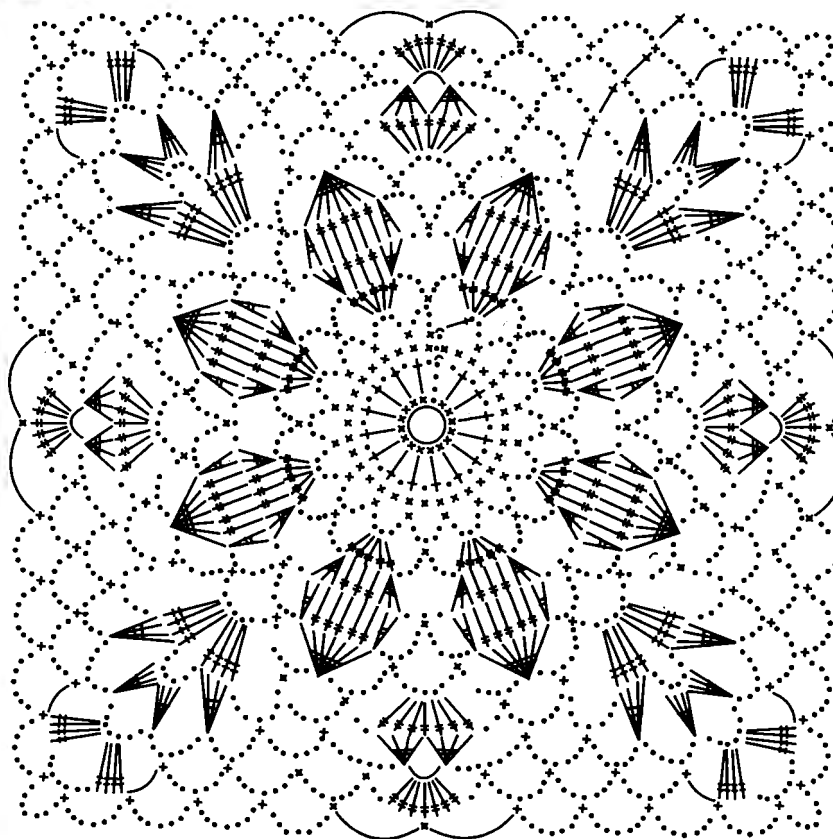
Свяжите **по схеме 1** на стр. 14 10 целых

Схема 2



Схема 3





15

ШАЛЬ «АСТРА»

МОДЕЛЬ ЕЛЕНА ОБУХОВОЙ

Ширина шали – 180 см

Вам потребуется: пряжа Yarnart Cotton soft (50% хлопок, 50% акрил, 600 м/100 г) – около 200 г белого цвета, крючок №2,5.

От автора. Чем тоньше пряжа, тем ажурнее получится шаль. А значит, и драпироваться будет лучше.

Свяжите 35 квадратных мотивов и 10 половинок мотива **по схеме 1**. При вывязывании последнего ряда соедините все мотивы в треугольную шаль (**см. рисунок**).

На схеме показано место соединения мотивов. Короткие края шали обвяжите каймой **по схеме 2**. Ши-

рокий край шали можно обвязать столбиками без накида или узором «веерочки» **по схеме 3**.

Схема 3



Схема 2

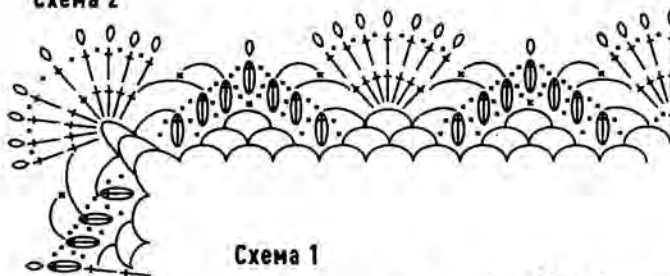
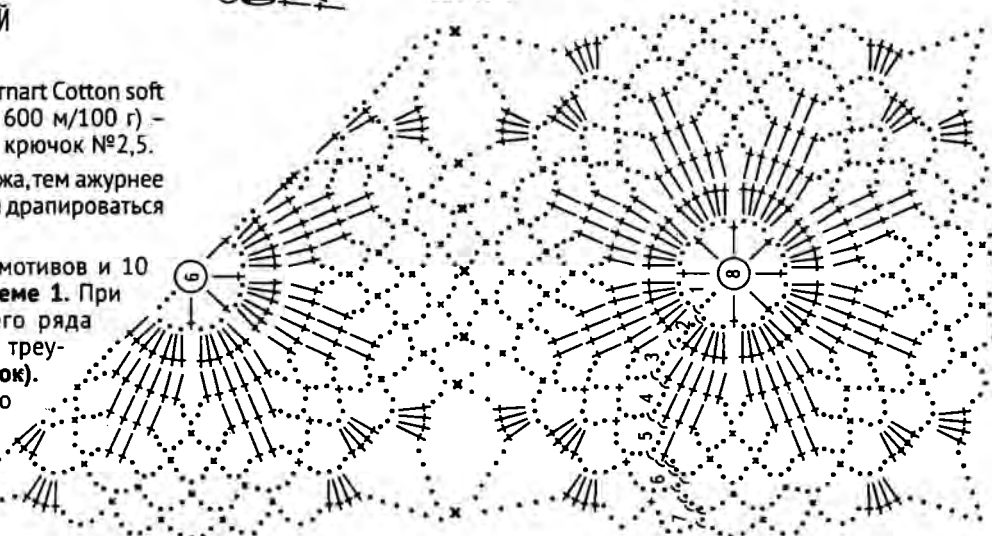
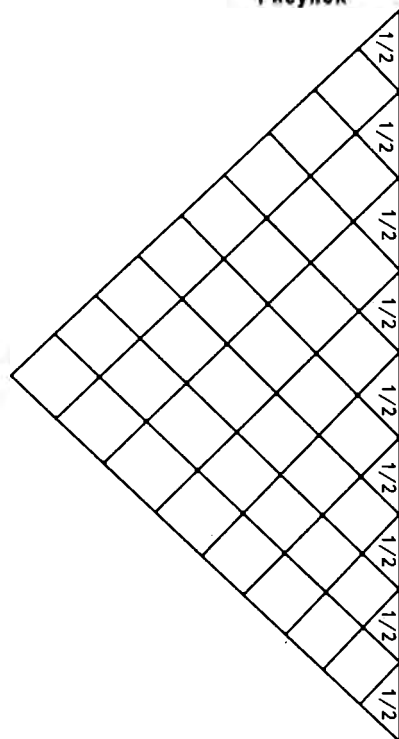


Схема 1



Рисунок



Условные обозначения:

- = возд. п.
- = соедин. ст.
- = = ст. б/н
- † = ст. с/н
- = «пико» из 3 возд. п.
- ⊖ = пышный ст. из 3 ст. с/н



16

ШАЛЬ С СЕРОЙ КАЙМОЙ

МОДЕЛЬ РИТЫ КОЖАН

Размер: высота – 100 см, ширина – 180 см

Вам потребуется: пряжа Angora Gold Batik (80% акрил, 10% мохер, 10% шерсть, 550 м/100 г) – 130 г

секционно окрашенной в розовых тонах, пряжа Курабо (100% шерсть, 193 м/50 г) – 100 г серого цвета, крючок №3, спицы №2,5.

Внимание! Основу шали вяжите крючком секционно окрашенной пряжей, кайму – спицами серой пряжей.

Начните вязать крючком по схеме 1 секционно окрашенной пряжей. Вяжите в высоту 49 рядов основного полотна. Далее вяжите спицами кайму. Для этого по нижнему краю шали наберите спицами 224 п. + 1 п. (центральная) + 224 п. = 449 п. Вяжите на этих петлях узор миссоны по схеме 2. При этом

продолжайте выполнять расширение шали следующим образом: в изнаночных рядах по центру шали выполняйте по одному накиду слева и справа от центральной петли, а также после и до кромочных петель по краям шали; в лицевых рядах провязывайте накиды лицевой петлей (= в каждом изнаночном ряду прибавляется по 4 п.: 2 по центру и по 1 п. в начале и в конце ряда). Вяжите кайму в высоту 9 см (= 20 рядов). В последнем ряду закройте петли свободно.

Готовую шаль разложите на ровной поверхности и немного отпарьте.

Схема 2



Репорт

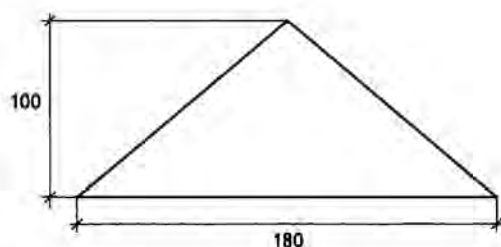


Схема 1



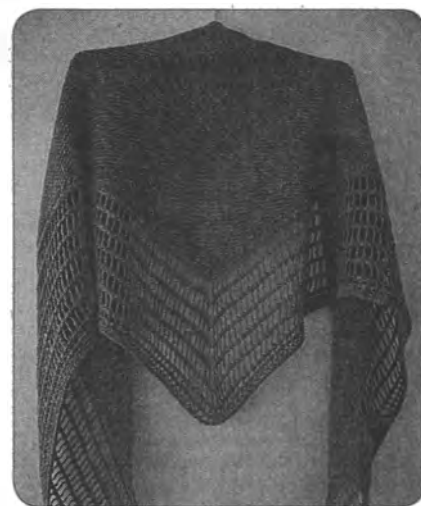
Условные обозначения:

крючок

- = возд. п.
- † = ст. с/н

спицы

- = лиц. п.
- ▢ = изн. п.
- ⊖ = накид
- ⊕ = 3 п. вместе лиц.
- ⊗ = протяжка: снять 1 п. не провязывая, провязать 1 лиц. п. и протянуть ее через снятую петлю
- ⊘ = 2 п. вместе лиц.



17

БАКТУС С ФИЛЕЙНОЙ КАЙМОЙ

МОДЕЛЬ: ТЕЕТЕЕ/PIIA MARIA PEKKANEN

Республика Беларусь

Размеры вязания: ширина – 153 см, длина – 55 см, ширина каймы – 16 см

Вам потребуется: пряжа teetee Elegant (70% шерсть, 30% шелк, 500 м/50 г) – 150 г серо-голубого цвета, спицы №3, №5.

Платочная вязка: лицевые и изнаночные ряды – только лицевые петли.

Плотность вязания: 27 п. платочной вязкой = 10 см.

Внимание! Основа бактуса связана спицами платочной вязкой. Филейную кайму можно выполнить крючком или спицами. Ниже приведено 2 варианта вязания каймы.

Основа: наберите на спицы меньшего размера 4 п. Вязжите платочной вязкой, прибавляя в конце каждого лицевого ряда по 2 п. Вязжите так, пока высота треугольника по центру не станет

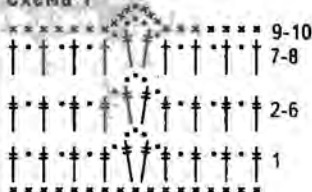
36 см и прибавки не будут выполнены 75 раз. Закройте петли свободно.

Для филейной каймы 1 наберите крючком по двум сторонам петли (число кратно двум + 1), провяжите 1 ряд столбиков б/н. Далее вяжите филейную сетку по схеме 1.

Для филейной каймы 2 наберите 28 п. спицами большего размера. Вяжите по схеме 2 ровно, пока узор не будет повторен 88 раз. Далее вяжите уголок укороченными рядами в соответствии со схемой, затем повторите узор сетки из 28 п. еще 88 раз для второй стороны бактуса. Закройте петли. Пришейте кайму к бактусу, начиная от уголка.

Готовое изделие увлажните, разложите на ровной поверхности и дайте высохнуть.

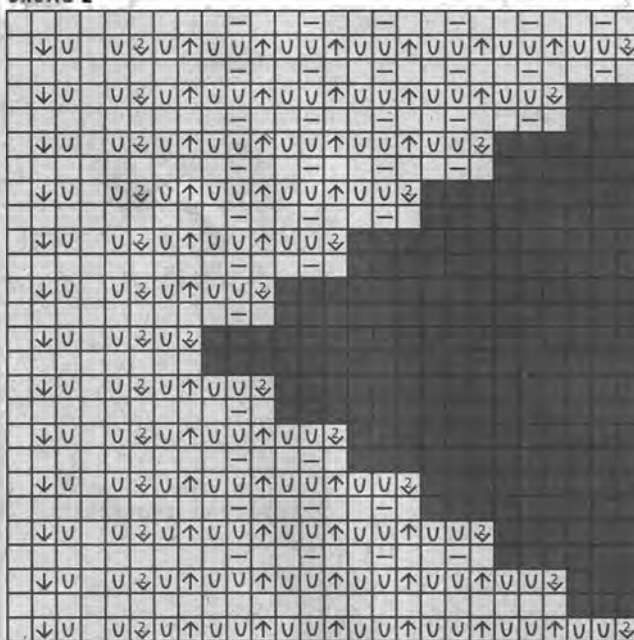
Схема 1



Условные обозначения:

- крючок**
• = возд. п.
* = ст. б/н
† = ст. с/н
‡ = ст. с/2н
- спицы**
□ = лиц. п.
▢ = изн. п.
⊞ = 2 п. вместе лиц.
⊞ = снять 2 п. как лиц., провязать 1 лиц. п. и протянуть ее через обе снятые петли

Схема 2



⊞ = протяжка: снять 1 п. не провязывая, провязать 1 лиц. п. и протянуть ее через снятую петлю

УСЛОВНЫЕ ОБОЗНАЧЕНИЯ

К узорам на стр. 9

⊞ = 5 п. перенести на доп. спицу, обернуть их рабочей нитью 3 раза, провязать их 2 лиц. п., 1 изн. п., 2 лиц. п.

⊞ = в лиц. ряду: 1 п. снять на доп. спицу перед работой, провязать 1 изн. п., затем 1 лиц. п. с доп. спицы; в изн. ряду: 1 п. снять на доп. спицу за работой, провязать 1 лиц. п., затем 1 изн. п. с доп. спицы

⊞ = в лиц. ряду: 1 п. снять на доп. спицу за работой, провязать 1 лиц. п., затем 1 изн. п. с доп. спицы; в изн. ряду: 1 п. снять на доп. спицу перед работой, провязать 1 изн. п., затем 1 лиц. п. с доп. спицы

⊞ = снять 3 п. на доп. спицу за работой, провязать 3 лиц. п. и затем 3 п. с доп. спицы лиц.