

ДОНЕЦЬКА ОБЛАСТЬ



ГЕОГРАФІЧНИЙ
АТЛАС

МОЯ МАЛА БАТЬКІВЩИНА

МІНІСТЕРСТВО ОСВІТИ І НАУКИ УКРАЇНИ
ДОНЕЦЬКИЙ ОБЛАСНИЙ ІНСТИТУТ ПІСЛЯДИПЛОМНОЇ ПЕДАГОГІЧНОЇ ОСВІТИ

ДОНЕЦЬКА ОБЛАСТЬ

ГЕОГРАФІЧНИЙ
АТЛАС



*Пізнай свій край... себе, свій рід, свій нарід, свою землю —
і ти побачиш свій шлях у життя...*

Григорій Сковорода



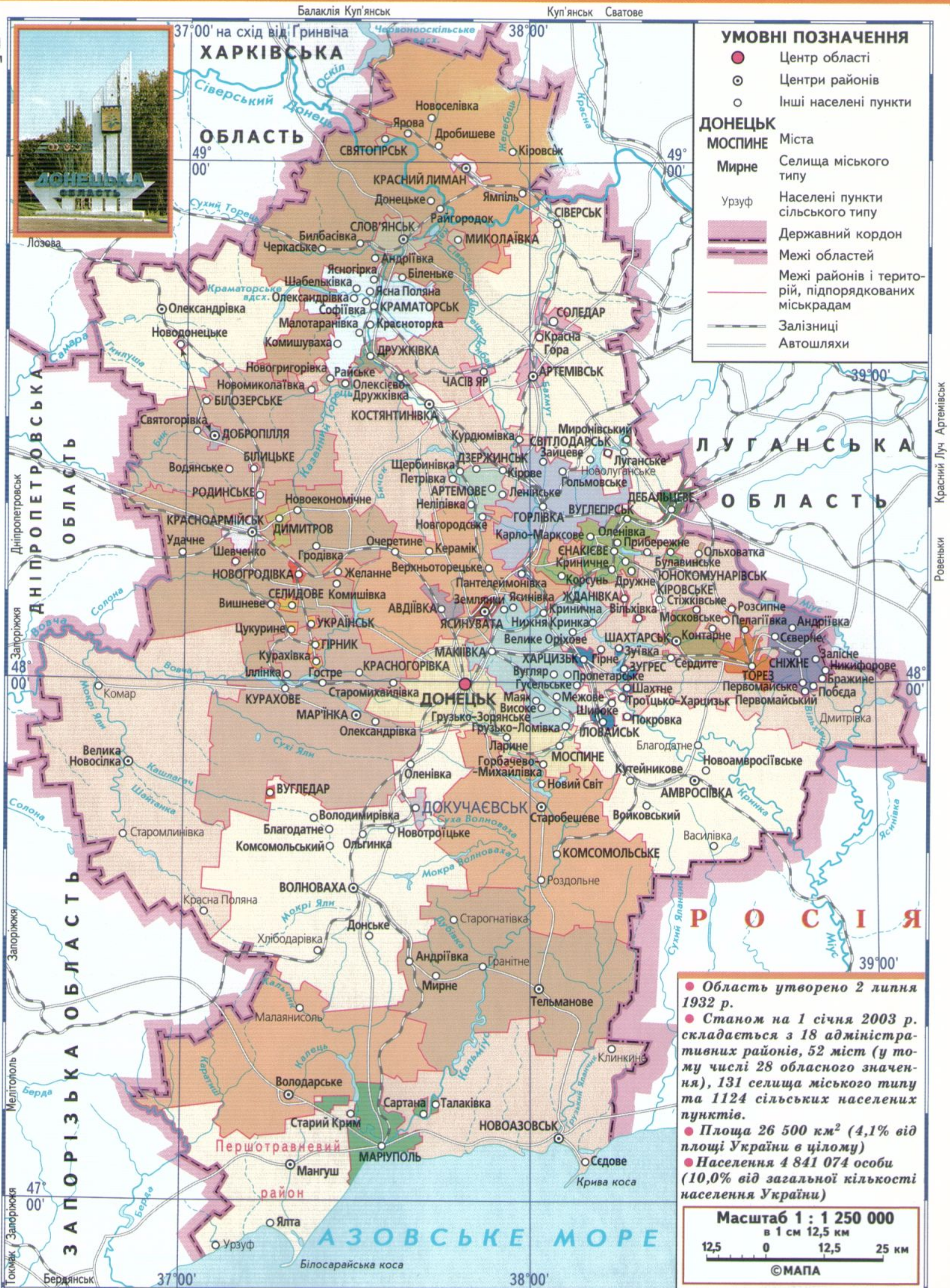
МАПА • КИЇВ

2 ДОНЕЦЬКА ОБЛАСТЬ НА КАРТІ УКРАЇНИ

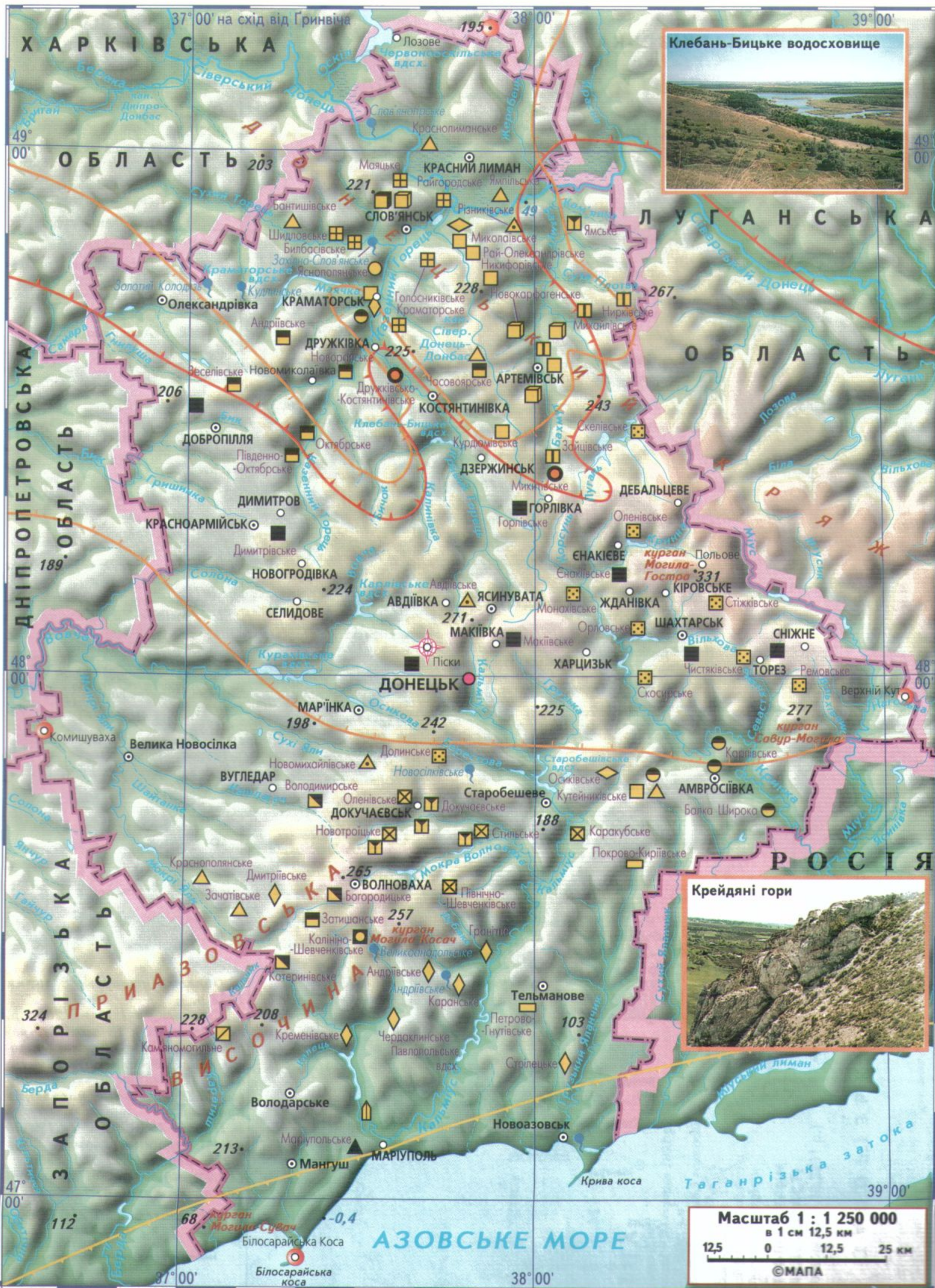


АДМІНІСТРАТИВНО-ТЕРИТОРІАЛЬНІ ОДИНИЦІ
(за територією та населенням станом на 5.12.2001 р.)

РАЙОНИ



4 ФІЗИЧНА КАРТА



УМОВНІ ПОЗНАЧЕННЯ

- Центр області
 - Центри районів
 - Інші населені пункти
 - Державний кордон
 - Межі областей
 - Річки
 - 0,4 Водойми, водосховища та позначки рівня води відносно рівня моря
 - 225 Позначки висот над рівнем моря
 - Болота
 - Географічний центр області
 - Крайні точки області
- ### ШКАЛА ВИСОТ (у метрах)
- нижче 50 100 150 200
200 250 300 вище
- ### КОРИСНІ КОПАЛИНИ
- #### Горючі
- Донецький кам'яно-вугільний басейн
 - Дніпровсько-Донецька нафтогазоносна область
 - Причорноморсько-Кримська нафтогазоносна провінція
- кам'яне вугілля
- #### Металеві
- ▲ залізні руди
 - алюмінієві руди (нефеліновий сієніт)
 - ртутні руди
- #### Неметалеві Рудні
- кухонна сіль
 - калійна сіль
 - охра (мінеральна фарба)
 - ◆ фосфорити
- #### Нерудні
- ▲ графіт
 - вермикуліт
 - плавиковий шпат (флюорит)
 - доломіт
 - каолін
 - глини керамічні
 - глини вогнетривкі
 - вапняк флюсовий
 - мергель
 - гіпс
 - крейда
 - ◆ граніт
 - піщаники
 - ▲ пісок кварцовий
 - ▲ пісок будівельний
 - Джерела мінеральних вод

● **Крайні точки області:**
північна – 49°12' пн. ш. (висота 195 м у Краснолиманському районі);
південна – 46°52' пн. ш. (с. Білосарайська Коса Першотравневого району);
західна – 36°33' сх. д. (біля селища Комишувиха Великоновосілківського району);
східна – 39°04' сх. д. (біля с. Верхній Кут Шахтарського району)

● Географічний центр області знаходиться у селищі Піски Ясинуватського району – 49°59' пн. ш. та 37°43' сх. д.

● Протяжність області з заходу на схід становить 180 км, а з півночі на південь – 255 км. Загальна довжина меж області складає 1526 км, з них: суходутні – 1376 км, морські – 140 км.

● Найвище місце області – курган Могила-Гостра (331 м) знаходиться поблизу селища Польове Шахтарського району; найнижче – (-0,4 м) – рівень води у Азовському морі.

● Територією Донеччини течуть близько 110 річок, з яких 47 завдовжки понад 25 км. Загальна довжина річок складає більш ніж 3000 км. Найбільша з них – Сіверський Донець завдовжки 1053 км, а у межах області – понад 100 км, завширшки від 60 до 80 м, середня її глибина становить 1,5–2 м (на плесах досягає 7 м).

Клебань-Бицьке водосховище



Крейдяні гори



Масштаб 1 : 1 250 000

в 1 см 12,5 км

12,5 0 12,5 25 км

© МАПА

Річка Кальміус





Білокузьминівські стовпи

Відслонення араукаритової свити верхньокам'яновугільних відкладів

Відслонення нижньопермських відкладів у Кальміус-Торецькій котловині

МІНЕРАЛИ



Кварц



Шпат



Слюда

ГІРСЬКА ПОРОДА



Граніт

КАЙНОЗОЙ

Неогенова система. Піски, пісковики, глини, вапняки, мергелі

Палеогенова система. Глини, мергелі, піски, пісковики, алевродити

МЕЗОЗОЙ

Крейдова система. Крейда, мергелі, вапняки, пісковики, алевродити

Юрська система. Глини, пісковики, вапняки, буре вугілля

Тріасова система. Глини строкаті, інколи сірі, піски, пісковики

ПАЛЕОЗОЙ

Пермська система. Аргіліти, пісковики, алевродити, доломіти, ангідрити, кам'яна сіль

Кам'яновугільна система. Аргіліти, алевродити, пісковики, вапняки, кам'яне вугілля

Девонська система. Пісковики, доломіто-аргілітові породи, вапняки

ПРОТЕРОЗОЙ

Граніти, гнейси, мігматити, пегматити, діабаз

АРХЕЙ

Гнейси, залізисті кварцити

Насуви та скиди

Геологічний заповідник та заказник

Геологічні пам'ятки:

Державного значення

Місцевого значення

Масштаб 1: 1 250 000

в 1 см 12,5 км

12,5 0 12,5 25 км

© МАПА

Відслонення крейдових відкладів

Мальовниче скелеподібне відслонення верхньої крейди заввишки понад 25 м

Дружківські скам'янілі дерева

Дружківські скам'янілі дерева

Балка Кравецька

Гори Артема

Скам'яніле дерево

Печера має природне карстове походження. Порожнина печери утворена в гіпсах унаслідок вилугованої діяльності інфільтруючих атмосферних опадів та підземних вод

Вихід вапняків на поверхню у вигляді рифу

Печера біля підніжжя Довгої скелі, заповнена водою

Печера у вигляді тріщини в пегматитових виходах Короткої скелі

Відслонення із виходом на поверхню вугільних пластів

Відслонення трьох горизонтів рифового вапняку потужністю 1 — 6 м, з великою кількістю викопної фауни, підстелені шарами кварцевидного пісковика та вугілля

Відслонення нижнього карбону з характерним комплексом фауни

Рідкісний розріз теригенного верхнього девону, що виходить на поверхню у вигляді окремих скелевидних відслонень, які містять відбитки фауни і флори даного геологічного періоду

Відкритий розріз — ілюстрація карбонатної товщі нижнього карбону Донбасу у взаємодіюванні з верхнім девонієм. У відслоненнях багато решток викопних рослин і тварин

Оголення гірських порід



Кам'яні Могили





Світловий стовп

Сонячне гало (Sun halo)



Північ (Пн.)
Пн.-Зх. (Пн.-Зх.)
Захід (Зх.)
Пд.-Зх. (Пд.-Зх.)
Південь (Пд.)
Пн.-Сх. (Пн.-Сх.)
Схід (Сх.)
Пд.-Сх. (Пд.-Сх.)



Гроза



Блискавка

УМОВНІ ПОЗНАЧЕННЯ

Метеорологічні станції державної мережі спостереження

Температура повітря (у градусах Цельсія, °C)

Найвищі значення температури повітря, що були зафіксовані на метеостанції (**абсолютний максимум**)

Найнижчі значення температури повітря, що були зафіксовані на метеостанції (**абсолютний мінімум**)

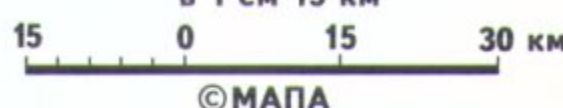
Переважний напрям вітру

у липні у січні

Середня річна кількість опадів (у міліметрах)



Масштаб 1 : 1 500 000



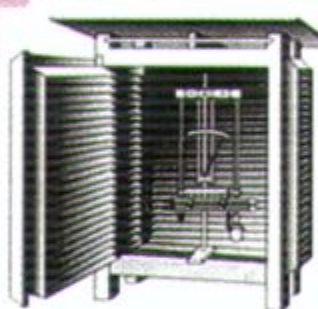
© МАПА

ОБЛАДНАННЯ І ПРИЛАДИ ДЛЯ МЕТЕОРОЛОГІЧНИХ СПОСТЕРЕЖЕНЬ

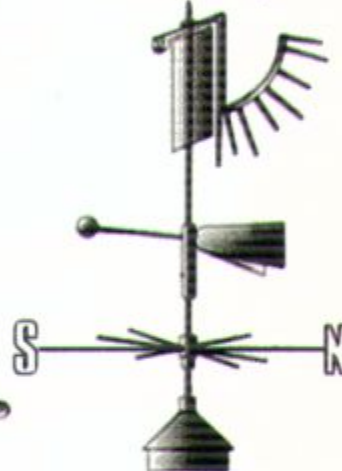
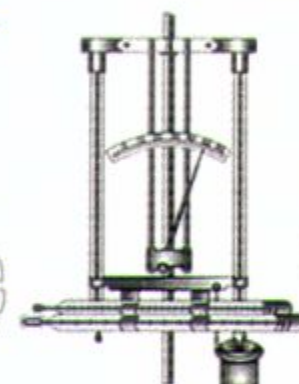
Опакімір

Станційний психрометр

Флюгер



Метеорологічна будка



Райдуга (Rainbow)



Сяйво (Glory)



Хмари (Clouds)



Іній (Frost)



Найвища на Землі температура повітря у затінку (+58°C) була зафіксована 13 вересня 1922 р. у лівійському місті Ель-Азізія

Туман (Fog)



Погода – це стан прилеглої до поверхні Землі повітря (атмосфери) в даній місцевості у певний час.

Клімат – багаторічний режим погоди, властивий даній місцевості.

За станом атмосфери регулярно слідкують на метеорологічних станціях державної мережі спостережень. Тут, за єдиною встановленою програмою та у визначений час (0, 3, 6, 9, 12, 15, 18, 21 год), проводять вимірювання складових погоди – температури повітря та ґрунту, їхньої вологості, швидкості і напрямку вітру, атмосферного тиску, хмарності, опадів. Одержані дані використовують для складання метеорологічного прогнозу, вивчення клімату, а також для обслуговування населення та господарства.

На Україні перші метеорологічні станції, на яких проводилися спостереження за погодою, почали діяти в Києві з 1812 р.

СЕРЕДНЯ МІСЯЧНА ТЕМПЕРАТУРА ПОВІТРЯ (у градусах Цельсія, °C)

Масштаб 1 : 4 000 000



© МАПА



ЛИПЕНЬ

нижче +20,5 +21,0 +21,5 +22,0 +22,5 вище (прохолодніше) (тепліше)



СІЧЕНЬ

нижче -7,0 -6,5 -6,0 -5,5 -5,0 -4,5 вище (холодніше) (тепліше)

ДАВНІ СІЛЬСЬКОГОСПОДАРСЬКІ ЗНАРЯДДЯ ДЛЯ ОБРОБІТКУ ҐРУНТУ



Найбільше гумусу утворюється при відмиранні трав'янистих рослин. Там, де поширена трав'яниста рослинність, утворилися родючі чорноземні ґрунти



Рослинний і тваринний світ степу – невід'ємні складові невинного ґрунтоутворювального процесу

ОСНОВНІ ТИПИ ҐРУНТІВ

- Дерново-слабопідзолисті піщані та глинисто-піщані у комплексі з торфово-болотними
- Чорноземи опідзолені й темно-сірі опідзолені
- Чорноземи типові середньогумусні
- Чорноземи звичайні глибокі мало- й середньогумусні
- Чорноземи звичайні середньогумусні
- Чорноземи звичайні малогумусні
- Чорноземи звичайні малогумусні малопотужні
- Чорноземи переважно солонцюваті
- Чорноземи та дернові щебенюваті
- Лучно-чорноземні глибокосолонцюваті у комплексі з солонцями
- Лучні солонцюваті
- Дернові переважно оглеєні піщані, глинисто-піщані та супіщані у комплексі зі слабогумусними пісками

Масштаб 1: 1 250 000

в 1 см 12,5 км
12,5 0 12,5 25 км

© МАПА



Чорнозем типовий Чорнозем звичайний



Краматорський степ на чорноземі звичайному



Лучно-чорноземний ґрунт



Характерною рисою тваринного світу степу є численні гризуни, які з'їдають величезну кількість їжі та збагрюють ґрунт

• **Ґрунт** – це біологічно активний верхній шар земної поверхні, що розвинувся під впливом природних факторів (клімат, рослинні й тваринні організми, рельєф місцевості, геологічний вік території) та діяльності людини на ґрунтоутворювальному материнській породі.

• Ґрунти формуються на продуктах вивітрювання гірських порід. Процес ґрунтоутворення супроводжується великою кількістю різних біологічних, фізичних і хімічних явищ. Серед них провідна роль належить синтезові зеленими рослинами органічних речовин, розкладові їх мікроорганізмами та утворенню **гумусу** чи перегною.

• **Гумус** – найважливіша складова органічної речовини ґрунту, що зумовлює його родючість і є джерелом поживних речовин.

• Значна частина ґрунтів зазнала змін під впливом господарської діяльності людини: експлуатації лісів, використання природних лук і пасовищ, обробітку ґрунту, внесення добрив, вирощування культурних рослин, осушення та зрошення земель.

ВИДИ ТВАРИН, ЩО ТРАПЛЯЮТЬСЯ НАЙЧАСТІШЕ (за біотопами)

Природні

Ссавці: лисиця, борсук, єнотовидний собака, лось, козуля, свиня дика, білка, заєць-русак, їжак звичайний; **птахи:** фазан, сова, дятел, грак, сойка, соловей, синиця, горлиця

Ссавці: лисиця, заєць-русак; **птахи:** кулик, курочка болотна, чирок, лисуха, чаплі, журавель сірий; **плазуни:** вуж звичайний

Птахи: гуси, чибиси, качки, крячок, мартин, ходулочник, кулики, голуб

Риби: короп, карась, щука, краснопірка, лящ, рибець, товстолобик, сом, йорж, окунь, судак, лин

Риби: бичок, кілька, хамса, оселедець керченський, азовський пузанок, камбала, морський коник чорноморський

Докорінно змінені людиною

Ссавці: лисиця, заєць-русак, миша польова, ховрах малий та мишеподібні гризуни; **птахи:** жайворонок, перепілка, куріпка сіра, ворона, кібчик

Ссавці: миші, пацюк чорний; **птахи:** ластівки, горобці, голуб, дятел

Заповідні території та об'єкти (де охороняється та відновлюється рослинний світ)

Межі

Українського степового природного заповідника

національного природного парку

регіональних ландшафтних парків

Заказники

Зоопарк

Примітки. 1 Назви заповідних територій та об'єктів загальнодержавного значення підписано червоним. 2 Назви тварин, занесених до Червоної книги України, підписано рожевим.

МІСЦЯ ПОШИРЕННЯ РІДКИСНИХ І ЦІННИХ ТВАРИН

Ссавці

- вовк
- видра річкова
- тхір степовий
- їжак вухатий
- хохуля звичайна
- перев'язка звичайна
- азовка

Птахи

- зміїд
- балобан
- дрофа
- хохітва
- кроншнепи (тонкодзьобий і середній)
- ходулочник
- сова вухата
- яструб малий
- чепура мала (чапля біла мала)

Плазуни

- гадюка степова
- полоз чотирисмугий

Комахи

- сатурнія мала
- бражник мертва голова

Тварини, занесені до Червоної книги України

МІСЦЯ АКЛІМАТИЗАЦІЇ ТВАРИН

- лось
- козуля
- байбак
- олень плямистий
- кролик дикий
- кабан
- бобер
- фазан

Масштаб 1: 1 250 000
в 1 см 12,5 км

12,5 0 12,5 25 км

© МАПА

Святі гори, національний природний парк
Фауна заповідника налічує 43 види ссавців, 194 — птахів, 10 — плазунів, 9 — земноводних, 40 — риб. До Червоної книги України занесено 50 видів тварин.

Крейдова флора, відділення Українського степового природного заповідника



ЗООГЕОГРАФІЧНЕ РАЙОНУВАННЯ



Межі зоогеографічних:
— ділянок — підділянок
ГОЛАРКТИЧНА ОБЛАСТЬ
ЄВРОПЕЙСЬКА ПІДОБЛАСТЬ
Степова провінція
Азово-Чорноморський район

- Східна степова (Приазовська) ділянка
- Донецька підділянка
- Азово-Чорноморська позаональна ділянка

Масштаб 1: 4 000 000
в 1 см 40 км

40 0 40 80 км

© МАПА

ЛІКАРСЬКІ РОСЛИНИ

● Лікарські властивості рослин відомі людству декілька тисячоліть. У науковій і народній медицині їх використовують для лікування багатьох захворювань.

● В Україні близько **150** видів рослин визнано лікарськими. З-поміж них на Донеччині зустрічаються найчастіше кропива дводомна, деревій звичайний, подорожник великий, звіробій звичайний, спориш, полин гіркий, хвощ польовий, цикорій звичайний, цмин пісковий, пижмо звичайне.



Лопух великий Грицики звичайні Мати-й-мачуха Цикорій звичайний Конвалія травнева Полін гіркий



Хвощ польовий Материнка звичайна Кропива дводомна Собача кропива п'ятилопатева Кульбаба лікарська Звіробій звичайний Деревій звичайний Цмин пісковий Пижмо звичайне Подорожник великий

ОТРУЙНІ РОСЛИНИ



Паслін солодко-гіркий Дурман Блекота чорна Болиголов плямистий



Цикута отруйна Жовтець їдкий Чистотіл великий Омела

● Ще первісні люди збирали зілля та плоди для харчування. Були серед них їстівні, були несмачні, а траплялися й такі, що призводили до хвороби і, навіть, смерті. Поступово, методом спроб і помилок, людина накопичувала знання про властивості рослин, у тому числі й отруйних. Згодом люди зрозуміли, що деякі трави несуть в собі страшну силу.

● Багато чудових рослин, що оточують нас, досить небезпечні. Речовини, які у них містяться, можуть викликати подразнення шкіри, опіки і навіть отруєння. У малих же дозах отруйні речовини виявляють лікувальні властивості, а види рослин, що їх містять, є водночас і лікарськими.

● Для особистої безпеки необхідно уміти розпізнавати отруйні рослини та добре запам'ятати, яка їхня частина не повинна використовуватися людиною і твариною. Без особливої потреби краще їх не зривати.

● Не варто псувати собі радість від рослин. Натомість слід бути обережними та поводитися з ними правильно.

Назва рослини	Отруйна частина рослини	Назва рослини	Отруйна частина рослини
Паслін солодко-гіркий	Уся рослина, особливо ягоди та коріння	Цикута отруйна	Особливо отруйні стебло та коріння
Дурман	Уся рослина	Жовтець їдкий	Уся рослина
Блекота чорна	Уся рослина	Чистотіл лікарський	Особливо отруйний сік
Болиголов плямистий	Уся рослина, особливо плоди	Омела	Уся рослина, особливо сік та стебло

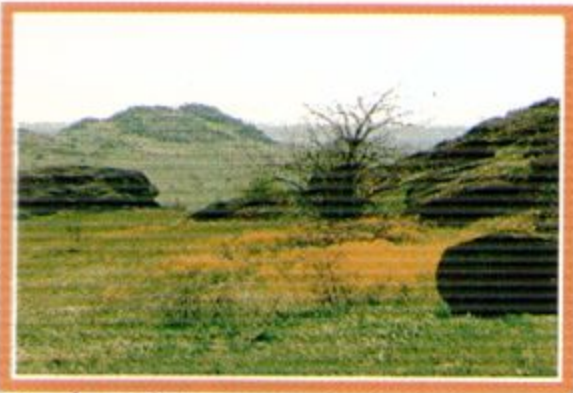
ЧЕРВОНА КНИГА УКРАЇНИ

● Червона книга України є основним державним документом, у якому містяться узагальнені відомості про сучасний стан видів тварин і рослин України, що перебувають під загрозою зникнення, та заходи з метою їх збереження і науково обґрунтованого відтворення. Червона книга України є основою для розробки подальших дій, спрямованих на охорону занесених до неї видів тварин і рослин.

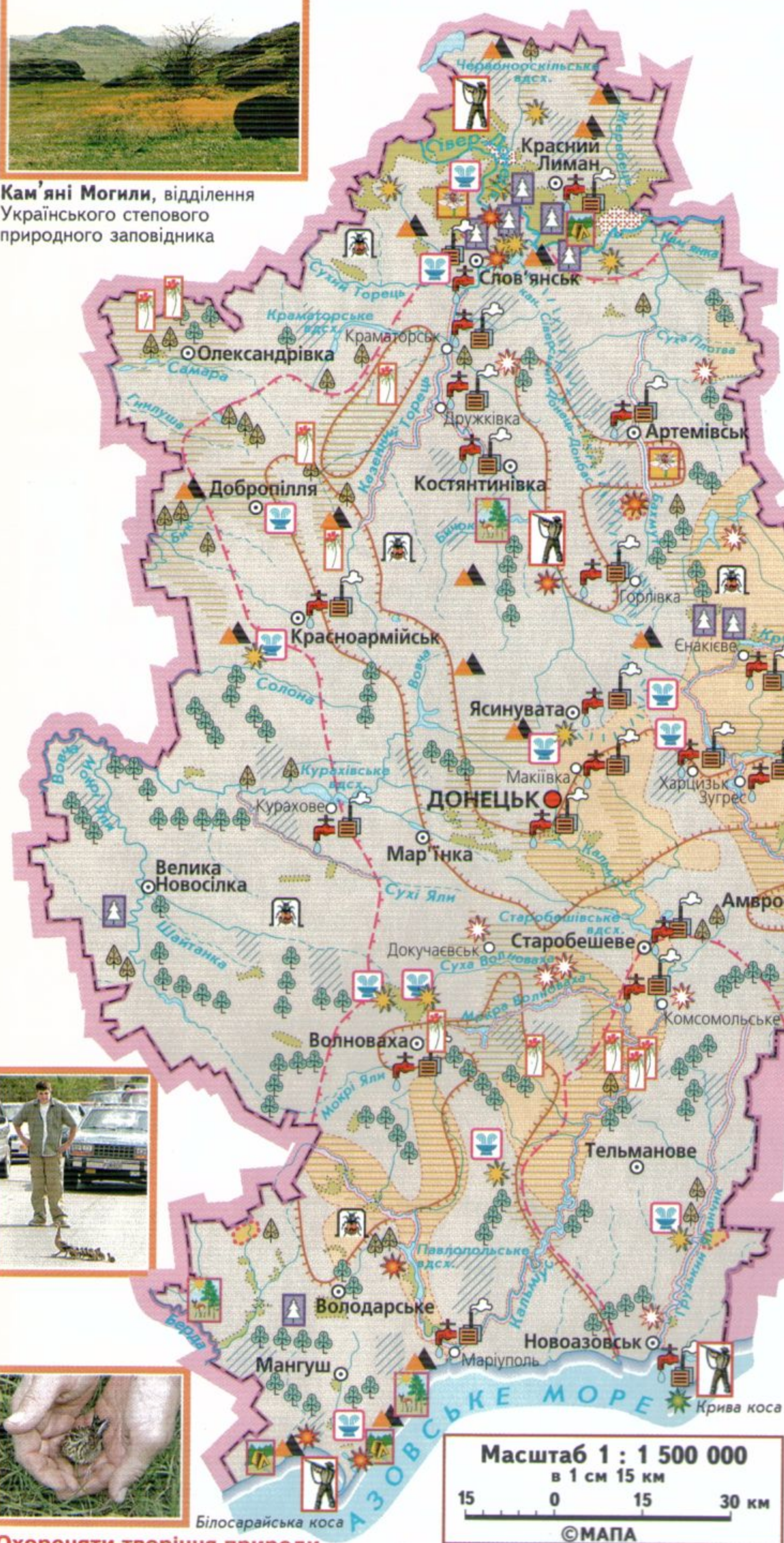
● До Червоної книги України заносяться види тварин і рослин, які постійно чи тимчасово перебувають або ростуть у природних умовах на території України, в межах її територіальних вод, континентального шельфу та виключної (морської) зони, і знаходяться під загрозою зникнення.

● Занесені до Червоної книги України види тварин і рослин підлягають особливій охороні на всій території України.





Кам'яні Могили, відділення Українського степового природного заповідника



Охороняти творіння природи значно складніше, аніж бездумно їх використовувати, не дбаючи про майбутнє. Пам'ятаймо про це!



ПРИРОДООХОРОННІ ЗАХОДИ

Охорона земель

- Збереження та підвищення природної родючості ґрунтів шляхом затримання у них вологи, розрідженого зрошення, інших агротехнічних та агроеліоративних заходів
- Захист земель від руйнівної дії води та вітру лісонасадженням на ярах та їх засипкою
- Садіння лісосмуг для захисту ґрунтів від розвіювання
- Садіння дерев і кущів на пісках
- Сіяння трав на змитих ґрунтах
- Організація протизсувних заходів
- Рекультивация (поновлення) земель на місці кар'єрів і відвалів
- Рациональне використання та охорона надб
- Меліорація земель: 1 — зрошення, 2 — вапнування, 3 — гіпсування

Охорона вод

- Охорона поверхневих водойм і малих річок. Упередження їх засмічування та вичерпання
- Розчистка і випрямлення русел річок, відновлення їхньої водності
- Застосування каналів для регулювання стоку річок і зрошення недостатньо зволжених земель

- Охорона підземних вод мінерально-питного значення
- Економне використання води. Запобігання забрудненню та очистка використаних вод у промисловості та комунальному господарстві
- Охорона чистоти морських вод від забруднення стічними водами
- Охорона повітря**
- Запобігання забрудненню атмосфери введенням на підприємствах пилогазоочисних систем і вдосконаленням транспортних засобів
- Поліпшення якості повітря через рациональне планування і озеленення населених пунктів
- Охорона рослинності**
- Лісовідтворення, догляд за лісом (санітарні вирубки, охорона від пожеж)
- Охорона цінних ділянок природного степу
- Захист рослин від тварин-шкідників
- Охорона тварин**
- Місця найбільш посиленої охорони мисливської фауни
- Охорона рекреаційних ресурсів**
- Збереження лікувальних та естетичних якостей природи. Догляд за ландшафтом
- Регіональні ландшафтні парки

Пам'ятки природи місцевого значення

- ботанічні
- геологічні
- гідрологічні
- ландшафтний

Заповідні урочища

Парки-пам'ятники садово-паркового мистецтва

- лісопарки
- дендропарки

Примітка. Природоохоронні території та об'єкти державного значення подані на сторінках 8 — 9

ЗАБРУДНЕННЯ АТМОСФЕРНОГО ПОВІТРЯ

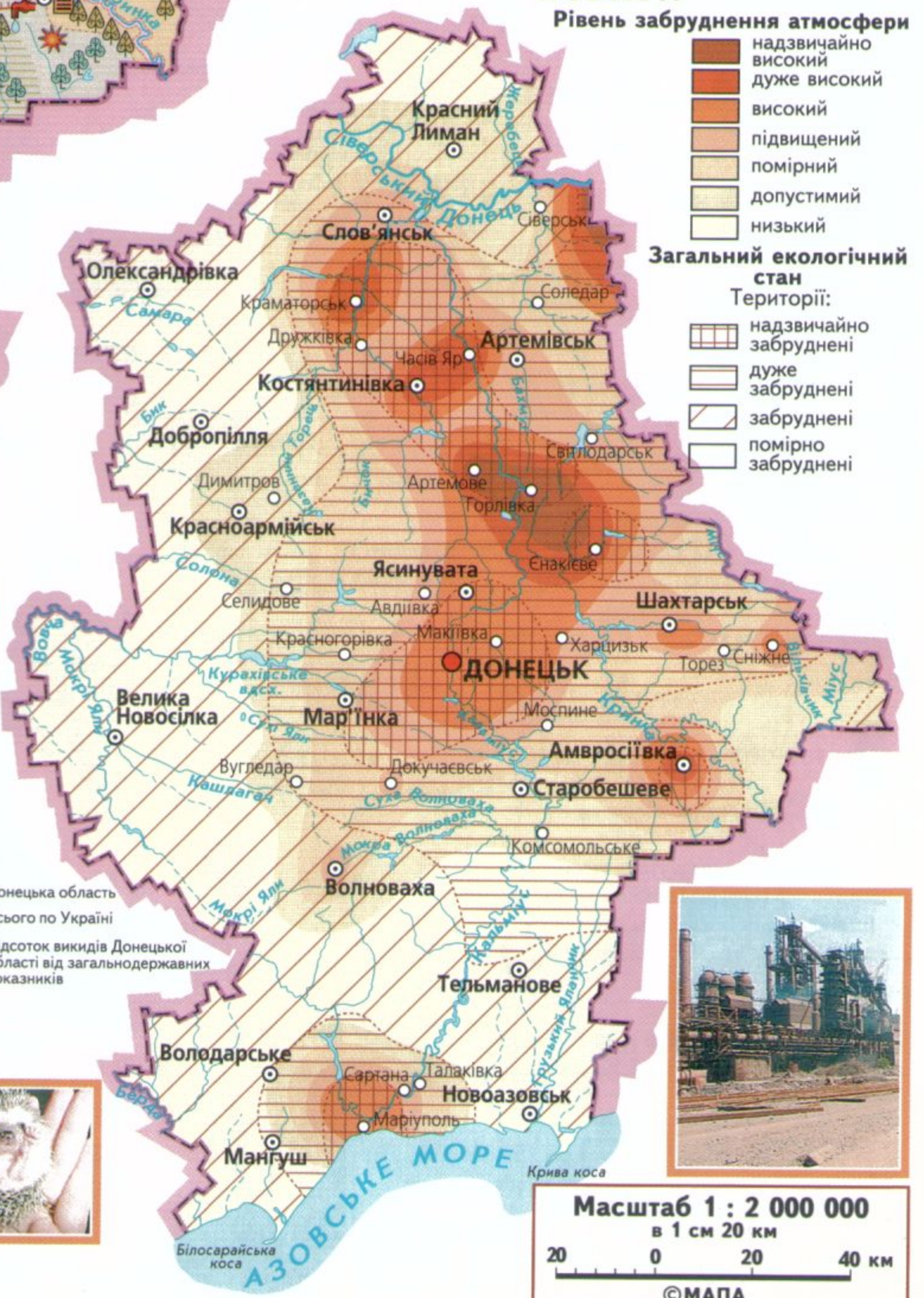
Рівень забруднення атмосфери

- надзвичайно високий
- дуже високий
- високий
- підвищений
- помірний
- допустимий
- низький

Загальний екологічний стан

Території:

- надзвичайно забруднені
- дуже забруднені
- забруднені
- помірно забруднені



Масштаб 1 : 2 000 000

в 1 см 20 км
20 0 20 40 км
©МАПА

НАЦІОНАЛЬНИЙ СКЛАД НАСЕЛЕННЯ (у відсотках, станом на 5.12.2001 р.)



Населення – люди, які постійно мешкають на певній території.

Нація – історична спільнота людей, яка утворилася на основі спільних територій, мови, побуту, культури тощо.

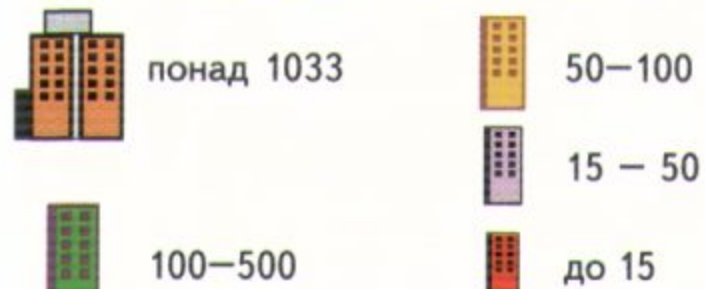
Мова – одна з основ національної самобутності, культури та історії народу; засіб людського спілкування.

Скорочення назв населених пунктів

Бул.	— Булавинське
Вільх.	— Вільхівка
Вис.	— Високе
Вк.	— Войкове
В.Ор.	— Велике Оріхове
Гір.	— Гірне
Гр. Зор.	— Грузько-Зоринське
Гус.	— Гусельське
Др.	— Дружне
Зал.	— Залісне
Зв.	— Зуївка
Кр. О.	— Красний Октябрь
Кр.	— Кринична
Кол.	— Колосникове
Конт.	— Контарне
Корс.	— Корсунь
Ліс.	— Лісне
Мик.	— Миколаївка
Мос.	— Московське
Н. Кр.	— Нижня Кринка
Ник.	— Никифорове
Ол.	— Оленівка
Олекс.	— Олександрівське
Прб.	— Прибережне
Пр.	— Пролетарське
Свр.	— Свердлове
Ст.	— Стіжківське
Яс.	— Ясинівка

МІСТА З НАСЕЛЕННЯМ:

(станом на 5.12.2001 р., тис. осіб)



Території міськрад

СЕЛИЩА МІСЬКОГО ТИПУ З НАСЕЛЕННЯМ:

(станом на 5.12.2001 р., тис. осіб)



ГУСТОТА СІЛЬСЬКОГО НАСЕЛЕННЯ (число осіб на 1 км² на 5.12.2001 р.)



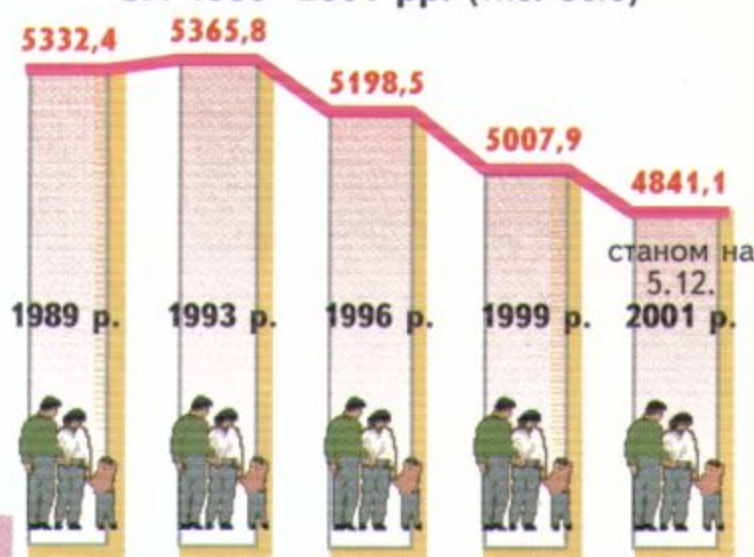
Масштаб 1 : 1 250 000

в 1 см 12,5 км

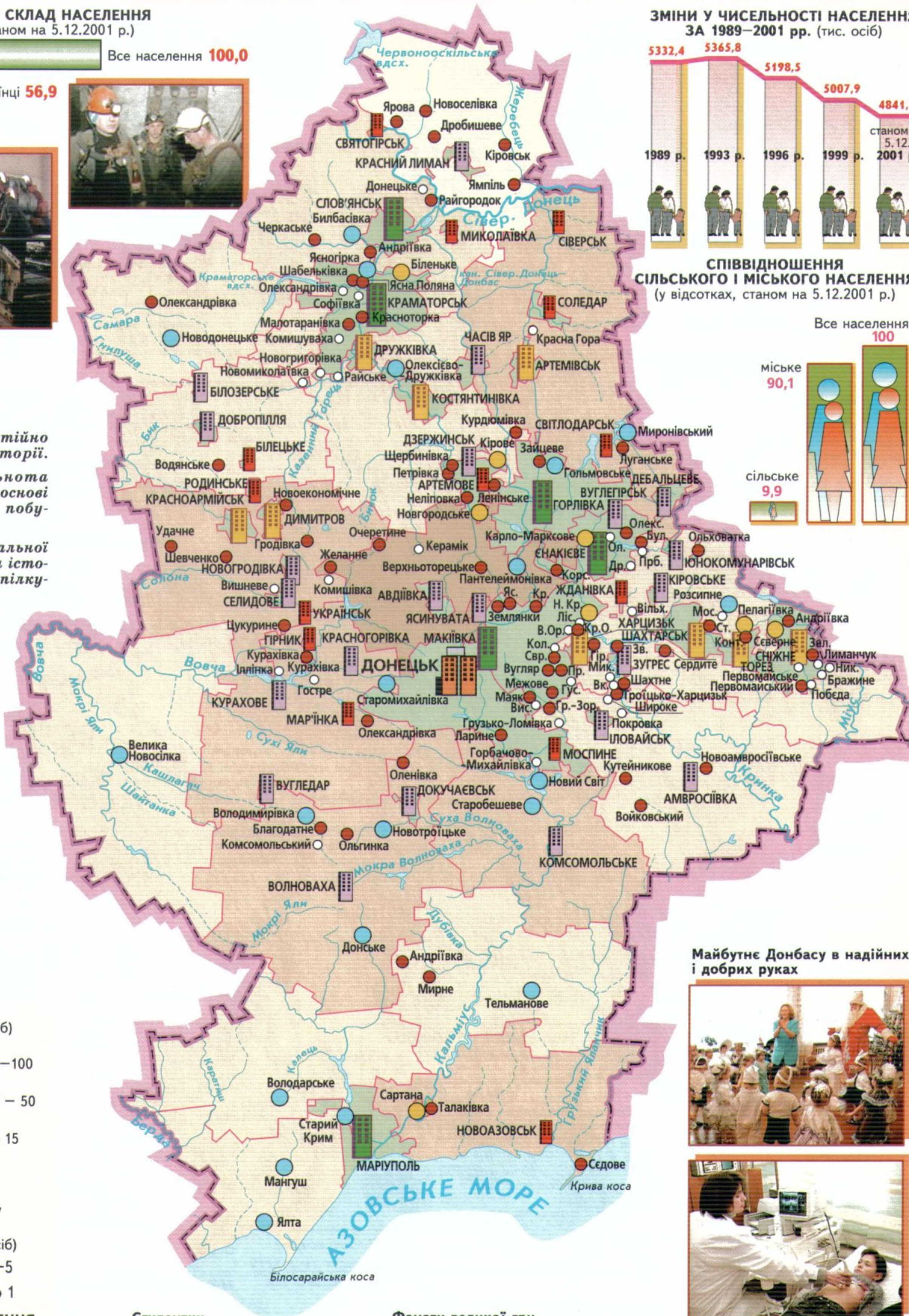
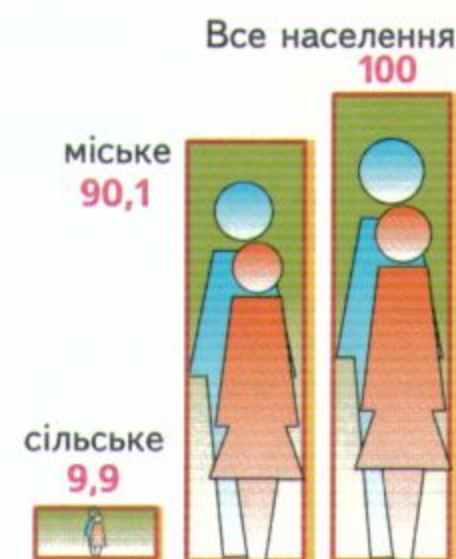
12,5 0 12,5 25 км

© МАПА

ЗМІНИ У ЧИСЕЛЬНОСТІ НАСЕЛЕННЯ ЗА 1989–2001 рр. (тис. осіб)



СПІВВІДНОШЕННЯ СІЛЬСЬКОГО І МІСЬКОГО НАСЕЛЕННЯ (у відсотках, станом на 5.12.2001 р.)



Майбутнє Донбасу в надійних і добрих руках



Студентки



Фанати великої гри



ТЕРИТОРІЯ ДОНЕЦЬКОЇ ОБЛАСТІ НА ПОЧАТКУ XX ст.



ТРАДИЦІЙНЕ ЖИТЛО.

Донецька область (кін. XIX — поч. XX ст.)



— Межі губерній — Межі повітів ⊙ Центри повітів

Етнічний склад населення території Донецької області на початку XX ст.

українці	євреї	греки	серби
росіяни	німці	хорвати	молдавани

Міста

	українці	росіяни	євреї	німці	поляки	греки	татари	болгари
Юзівка	1 109	18 856	7 553	95	300	298	154	42
Маріуполь	7 221	10 102	6 465	198	191	3 293	43	19
Гришине	2 271	2 863	1 668	39	79	39	8	6
Дебальцеве	4 027	793	298	3	52	3	5	—
Єнакієве	1 853	9 044	2 211	110	162	19	25	40
Костянтинівка	1 526	1 603	1 190	76	101	1	—	13
Горлівка	2 064	2 782	—	—	—	—	—	—
Слов'янськ	14 814	2 893	—	—	—	—	—	—

Масштаб 1 : 2 000 000

в 1 см 20 км

20 0 20 40 км

© МАПА

ЕТНІЧНИЙ СКЛАД НАСЕЛЕННЯ



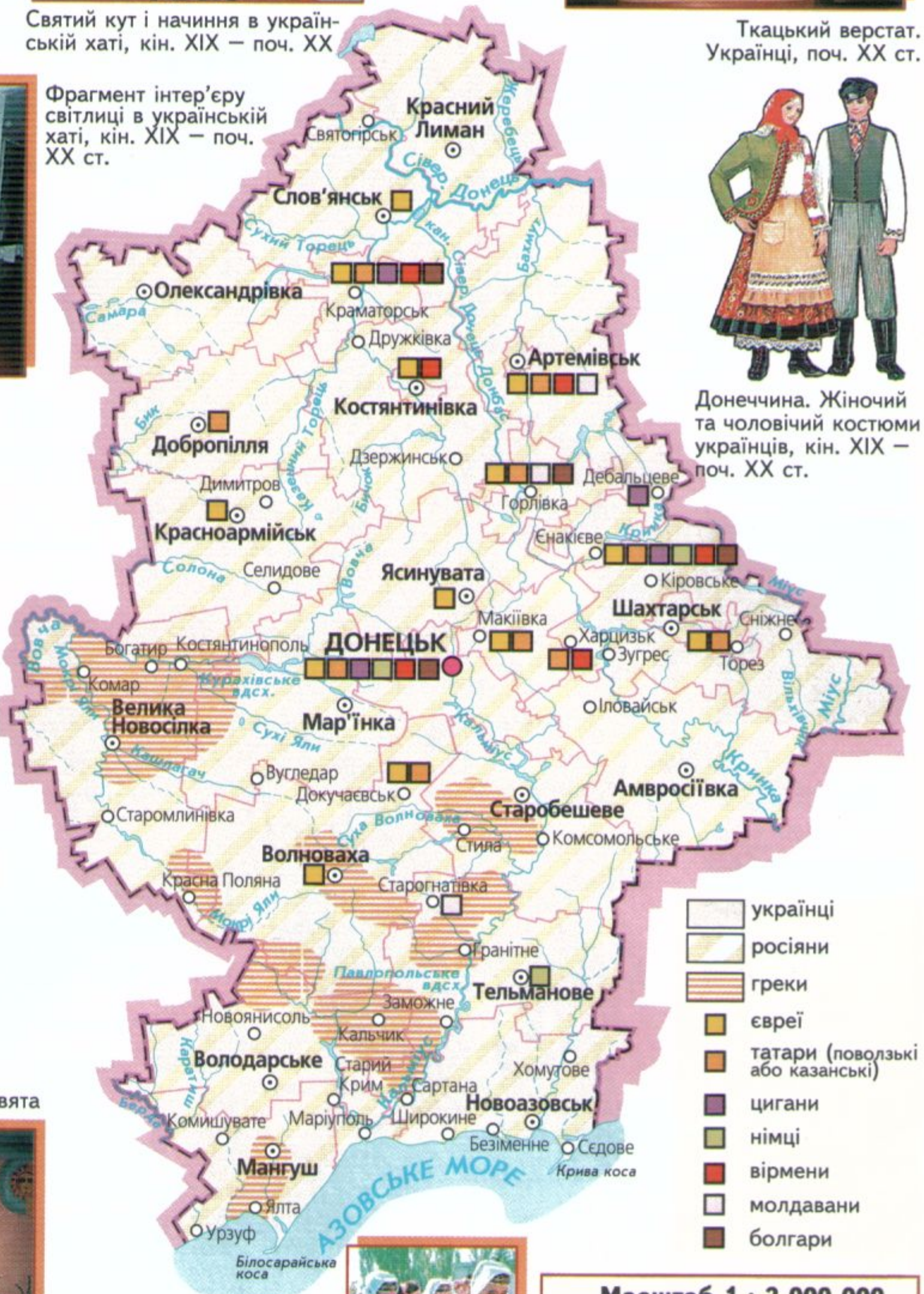
Святий кут і начиння в українській хаті, кін. XIX — поч. XX



Ткацький верстат. Українці, поч. XX ст.



Фрагмент інтер'єру світлиці в українській хаті, кін. XIX — поч. XX ст.



Донеччина. Жіночий та чоловічий костюми українців, кін. XIX — поч. XX ст.



Фрагмент інтер'єру грецького житла, кін. XIX — поч. XX ст.



Інтер'єр української хати, кін. XIX — поч. XX ст.



Одяг греків Приазов'я, XIX ст.



Жіноче вбрання українців і росіян Донбасу, поч. XX ст.

Жіноча весільна сорочка й атрибути весільного обряду. Греки, кін. XIX ст. Жіноче весільне вбрання. Українці, 20—30 рр. XX ст. Рушник і прикраса засватаної дівчини. Болгари, I-а пол. XX ст.

Атрибутика календарної обрядовості українців

Літні свята

Зимові свята



Сартана. Грецькі хористки

Масштаб 1 : 2 000 000

в 1 см 20 км

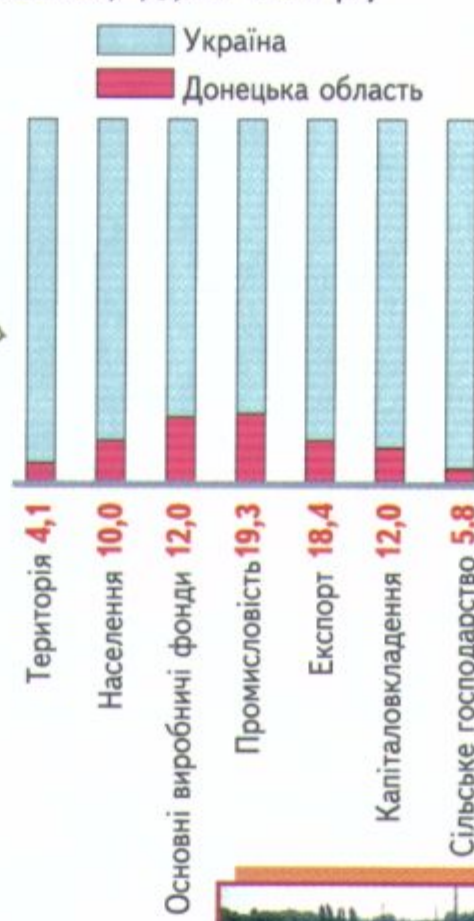
20 0 20 40 км

© МАПА

ДИНАМІКА ВИДОБУТКУ ВУГІЛЛЯ ЗА ВИДАМИ (млн. т)



ЧАСТКА ДОНЕЦЬКОЇ ОБЛАСТІ В УКРАЇНІ (у відсотках, %, на 1999 р.)



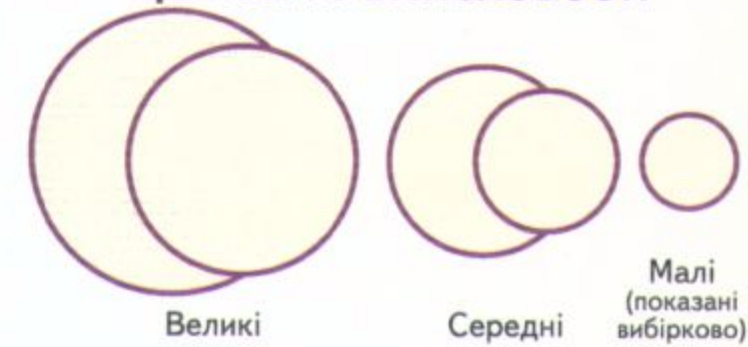
ВИДОБУВНА ПРОМИСЛОВІСТЬ видобування:

- кам'яного вугілля
- залізних руд
- алюмінієвої руди
- ртутних руд
- кам'яної солі
- охри (мінеральної фарби)
- фосфоритів
- доломіту
- графіту
- вермикуліту
- плавикового шпату (флюориту)
- каоліну
- глини
- вапняку флюсового
- мергелю
- гіпсу
- крейди
- граніту
- піщаників
- піску

ОБРОБНА ПРОМИСЛОВІСТЬ

- Паливна
- Чорна металургія
- Кольорова металургія
- Коксохімія
- Хімічна і нафтохімічна
- Машинобудування і металообробка
- Важке і транспортне машинобудування
- Суднобудування і судноремонт
- Верстатобудівна
- Електротехнічна
- Деревообробна і меблева
- Будівельних матеріалів
- Скляна, фарфоро-фаянсова, керамічна
- Легка
- Харчова

ЦЕНТРИ ПРОМИСЛОВІСТІ



ТРАНСПОРТ

Головні шляхи та пункти пасажирських і вантажних перевезень

- Залізниця
- Автошляхи
- Аеропорт
- Морський порт

Трубопроводи

- Газопроводи
- Нафтопроводи

ЕЛЕКТРОЕНЕРГЕТИКА

- Теплові електростанції
- Лінії електропередачі з напругою:
 - понад 700 кВт
 - 300-500 кВт
- Підстанції з напругою 750 кВт
- Скорочення:
 - АЕС - атомна електростанція
 - ДРЕС - державна районна електростанція
 - ТЕС - тепла електростанція

Масштаб 1 : 1 250 000

в 1 см 12,5 км

12,5 0 12,5 25 км

© МАПА

ТЕРИТОРІЇ ПРІОРИТЕТНОГО РОЗВИТКУ ТА СПЕЦІАЛЬНІ ЕКОНОМІЧНІ ЗОНИ



ГАЛУЗЕВА СТРУКТУРА ПРОМИСЛОВИХ ПІДПРИЄМСТВ (у діючих оптових цінах, станом на 2000 р.)



Металургійний завод



Мариуполь. Порт



Артемівськ. Виробниче об'єднання „Артемсіль“



ОСНОВНІ ГАЛУЗІ СІЛЬСЬКОГО ГОСПОДАРСТВА

Тваринництво
 скотарство свинарство птахівництво

Рослинництво
 виробництво зерна (зернові культури) садівництво
 вирощування соняшнику баштанництво
 овочівництво

СІЛЬСЬКОГОСПОДАРСЬКІ РАЙОНИ

виробництва зерна, вирощування соняшнику; молочно-м'ясного скотарства, свинарства, птахівництва

овочево-молочного господарства приміського типу; виробництва зерна і технічних культур

овочево-молочного господарства приміського типу; птахівництва, присадибного та дачного господарства

Ліси

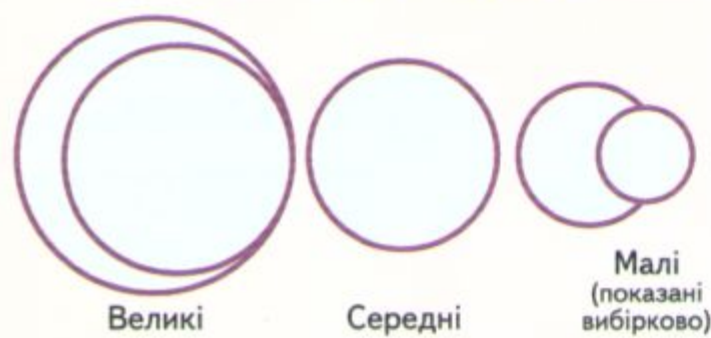
ОСНОВНІ ГАЛУЗІ ПЕРЕРОБНОЇ ПРОМИСЛОВОСТІ

Хлібопекарська Олійно-жирова
 Кондитерська Харчосмакова
 Макаронна, борошно-мел'но-круп'яна М'ясна
 Спиртово-горілчана Молочна, маслосиробна
 Виноробна Рибна
 Пиво-безалкогольна Солеварна
 Консервна Мінеральних вод
 Тютюнова Комбікормова



Соняшники

ЦЕНТРИ ПРОМИСЛОВОСТІ



ТРАНСПОРТ

Головні шляхи та пункти пасажирських і вантажних перевезень

Залізниця Аеропорт
 Автошляхи Морський порт

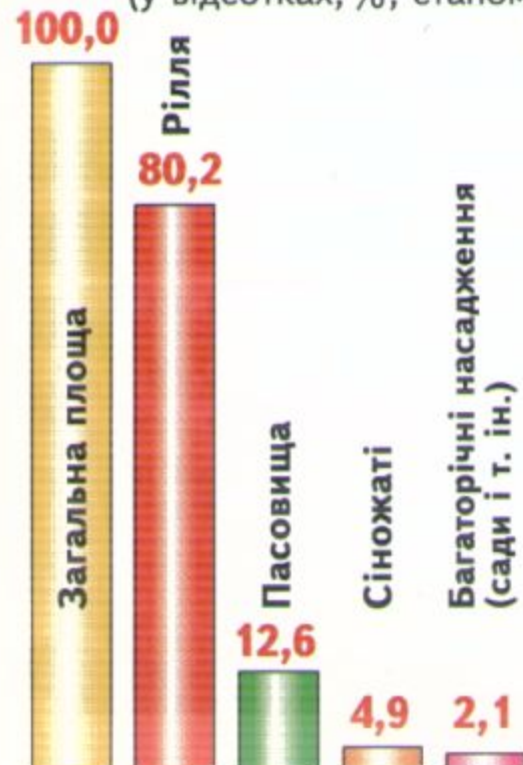
Масштаб 1 : 1 250 000

в 1 см 12,5 км

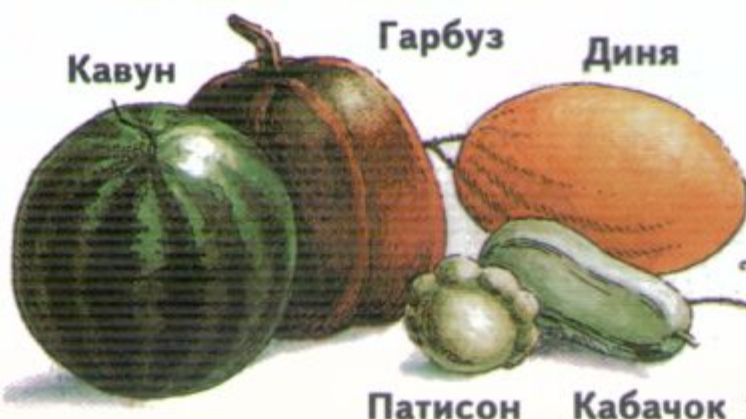
12,5 0 12,5 25 км

© МАПА

СКЛАД СІЛЬСЬКОГОСПОДАРСЬКИХ УГІДЬ
 (у відсотках, %, станом на 2002 р.)



БАШТАННІ КУЛЬТУРИ



Племінні господарства

молочне скотарство вівчарство
 свинарство конярство



ПОРОДИ ТВАРИН, ЯКІ РОЗВОДЯТЬСЯ У ПЛЕМІННИХ ГОСПОДАРСТВАХ ОБЛАСТІ



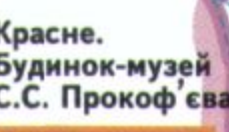
КУЛЬТУРНІ РОСЛИНИ ЗЕРНОВІ КУЛЬТУРИ



Історико-архітектурний заповідник „Святі Гори“
Комплекс споруд Успенського монастиря, XVII–XX
Миколаївська, XVII Готель, 1877
Будинок настоятеля, 1900
Трапезна, 1847–1851
Малі архітектурні форми, XIX–XX
Успенський, 1859–1861



О Святогірськ
Успенський монастир



Красне. Будинок-музей С.С. Прокоф'єва



Петропавлівська церква



Петропавлівська церква



Кам'яні баби



Верхнесторецьке. Музей історії села



Єнакієве. Пам'ятник Михайлу Кураку



Слов'янськ. Церква Олександра Невського



Маріуполь. Пам'ятник Володимиру Висоцькому



Сєдове. Музей Г. Я. Сєдова



Археологічні знахідки



Палеолітичні знаряддя праці

- ПАМ'ЯТКИ АРХЕОЛОГІЇ**
- Стоянка (пізній палеоліт)
 - Могильник (пізній неоліт)
 - Неолітичні шtolьні
 - Городища (раннє середньовіччя, салтівська культура)
 - Городища (раннє та розвинуте середньовіччя, салтівська культура, Київська Русь)
 - Могильник (раннє та розвинуте середньовіччя, салтівська культура, Київська Русь)
 - Курганні могильники

- ПАМ'ЯТКИ АРХІТЕКТУРИ**
(з назвами та датами спорудження)
- Культові споруди:**
- монастир
 - собори, церкви
- Світські споруди:**
- палаці
 - садиби
 - інші



Миколаївська Троїцька



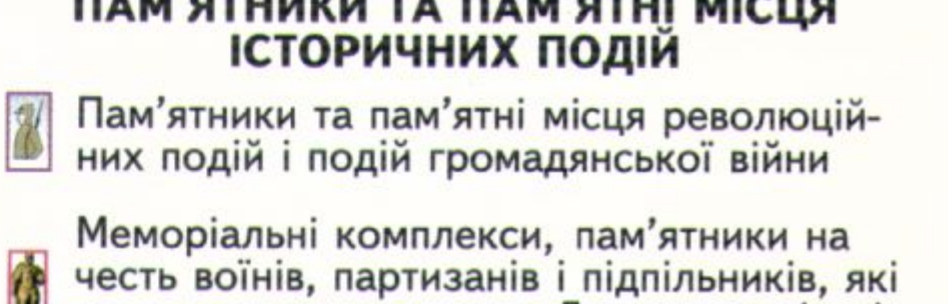
Музей НДІ, 1902–1904



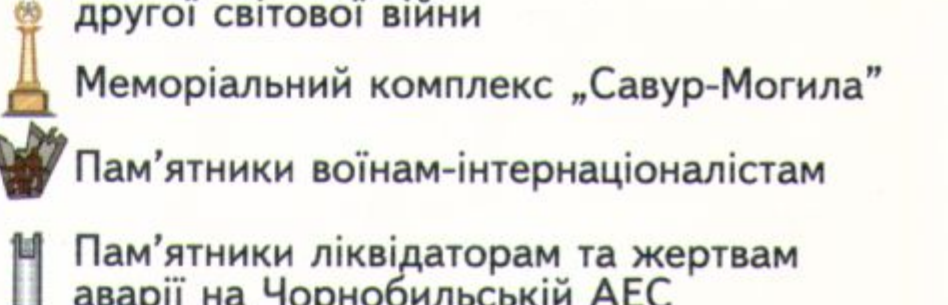
Олександр-металургічний Банк, 1938–1939



Старобешеве. Музей П.М. Ангеліної



Донецьк. Пам'ятник воїнам-інтернаціоналістам



Савур-Могила



Маріуполь. Палац металургійного заводу

- ПАМ'ЯТНИКИ ТА ПАМ'ЯТНІ МІСЦА ІСТОРИЧНИХ ПОДІЙ**
- Пам'ятники та пам'ятні місця революційних подій і подій громадянської війни
 - Меморіальні комплекси, пам'ятники на честь воїнів, партизанів і підпільників, які захищали та визволяли Донеччину від німецько-фашистських загарбників під час другої світової війни
 - Меморіальний комплекс „Савур-Могила“
 - Пам'ятники воїнам-інтернаціоналістам
 - Пам'ятники ліквідаторам та жертвам аварії на Чорнобильській АЕС
- ПАМ'ЯТНИКИ ВИДАТНИМ ЛЮДЯМ**
- Г.Т. Береговому

МУЗЕЇ

Масштаб 1 : 1 250 000
в 1 см 12,5 км
12,5 0 12,5 25 км
©МАПА



Г.Я. Сєдов



О.О.Ханжонков



М.Ю. Шаповал



А.І. Куїнджі



С.С.Прокоф'єв



І.Ф. Карабиць



Л.Ф. Биков



А.Б. Солов'яненко

МІСЦЯ НАРОДЖЕННЯ ВИДАТНИХ

- А.О. Жданов (1896–1948), державний і партійний діяч
- П.Я. Кривень (1922–1945), Герой Радянського Союзу
- В.С. Пак (1888–1965), механік гірничої техніки
- Л.Д. Кизим (1941), Герой Радянського Союзу
- В.М. Гаршин (1855–1888), письменник, поет
- І.Ф. Карабиць (1945–2000), композитор
- Л.Ф. Биков (1920–1994), актор, кінорежисер
- П.П. Кончаловський (1876–1956), художник
- М.Д. Декерменджі (1922–1971), скульптор
- П.Г. Астахова (1936), 2-разова олімпійська чемпіонка з художньої гімнастики

громадських, державних, політичних та військових діячів

осіб, відзначених урядовими нагородами

вчених, винахідників

льотчиків-космонавтів

літературних діячів

музичних діячів

діячів театру і кіно

художників, мистецтвознавців

архітектора, скульптора

спортсменів



К.С. Москаленко



Ю.П. Славський



Л.Д. Кизим



О.О. Волков



П.М. Ангеліна

- А.О. Жданов (1896–1948), державний і партійний діяч
- Д.В. Айналов (1862–1939), історик
- М.П. Семенов (1905), геолог, петрограф
- Б.Н. Есельсон (1917), фізик
- П.І. Вінтман (1918–1942), поет
- М.С. Гришко (1901–1973), співак
- А.П. Бонавич (1878–1933), співак
- В.А. Данченко (1914–1967), актор
- А.І. Куїнджі (1841–1910), живописець-пейзажист



ТЕАТРИ, ФІЛАРМОНІЯ, ЦИРК

- Державний академічний російський опери та балету ім. Анатолія Солов'яненка — вул. Артема, 82
- Театр ляльок — просп. Ілліча, 18
- Український музично-драматичний ім. Артема — вул. Артема, 74 а
- Філармонія — вул. Постишева, 117
- Цирк „Космос” — Ленінський просп., 2

МУЗЕЇ

- Краєзнавчий — вул. Челюскінців, 189а
- Художній — бульв. Пушкіна, 35
- Художня галерея — бульв. Шевченка
- Художній салон — бульв. Шевченка
- Виставковий центр „Експодонбас” — парк ім. Ленінського Комсомолу

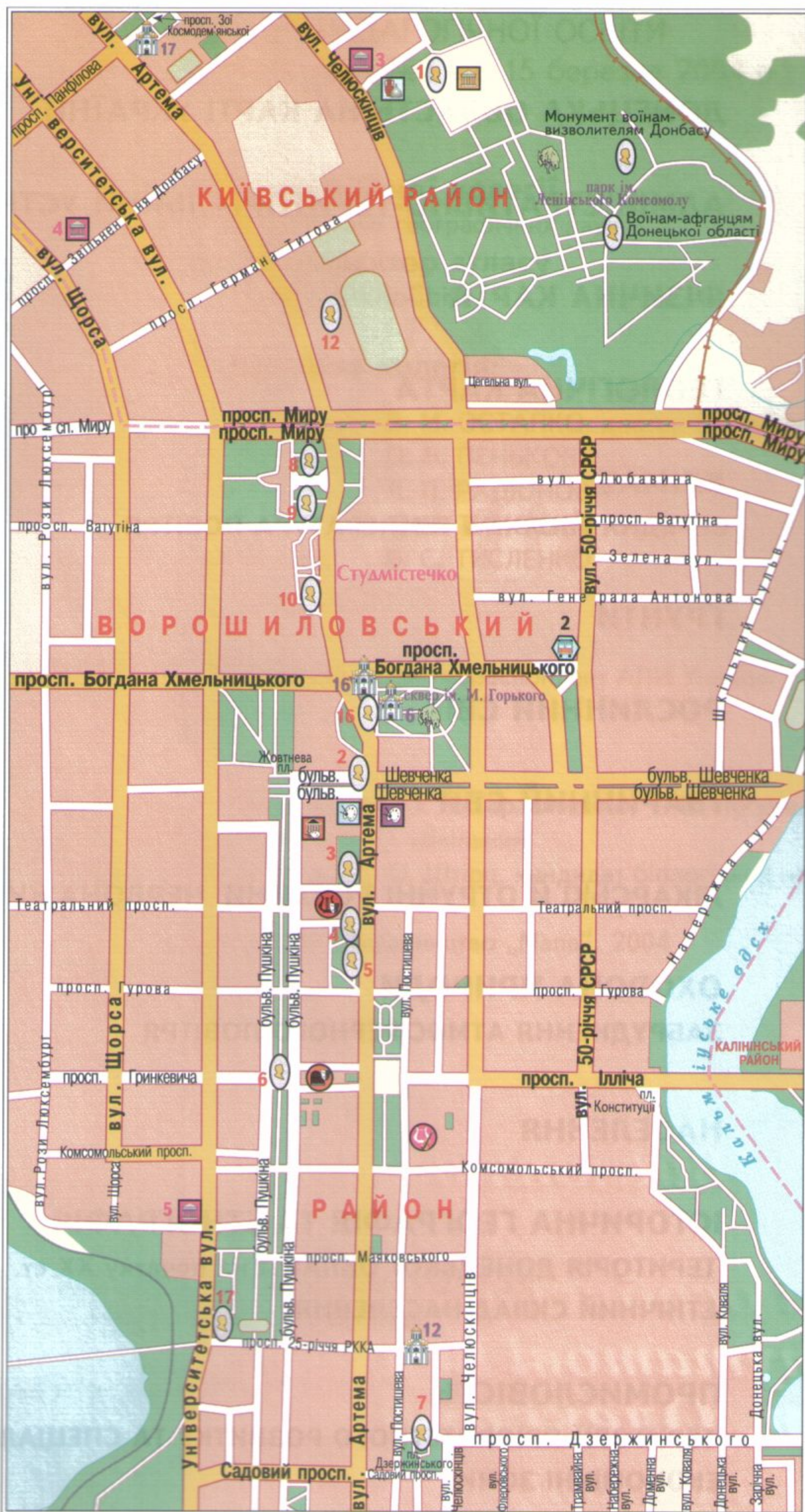
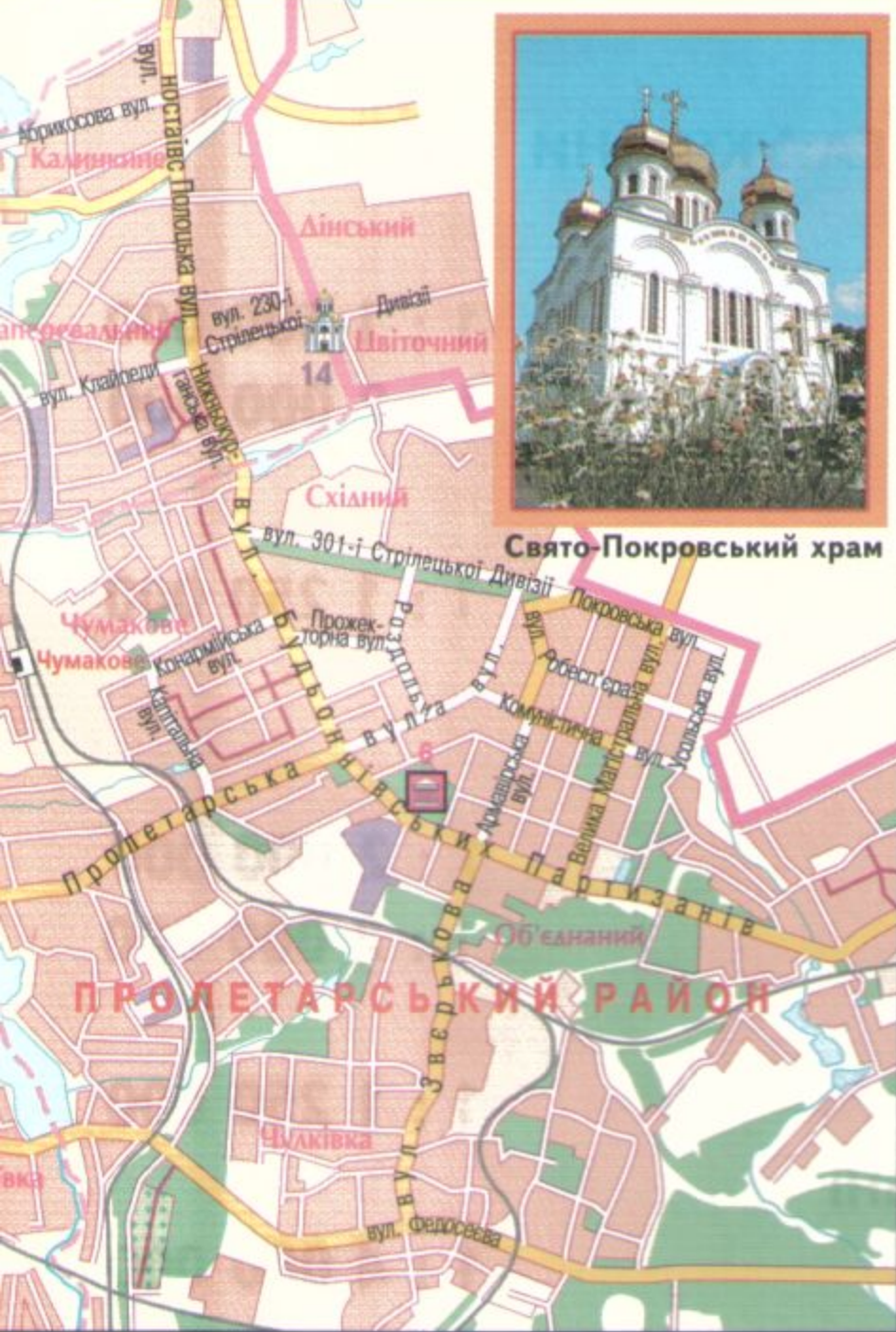
- ПЛАНЕТАРІЙ — вул. Артема, 165

ПАЛАЦИ ТА БУДИНКИ КУЛЬТУРИ

- 1 Міський палац культури — бульв. Шевченка, 54
- 2 Палац дітей та юнацтва — бульв. Шевченка, 23
- 3 Палац молоді „Юність” — вул. Челюскінців, 189
- 4 Будинок творчості — просп. Звільнення Донбасу, 9
- 5 Будинок вчителя — Університетська вул., 2
- 6 Палац культури ім. М. Горького — вул. Будьоннівських Партизанів

ПАМ'ЯТНИКИ

- | | |
|----------------------|----------------------------|
| 1 Пальма Мерцалова | 10 Джону Юзу |
| 2 Т. Г. Шевченку | 11 Слава шахтарській праці |
| 3 А. Б. Солов'яненку | 12 С. Н. Бубці |
| 4 Ф. О. Гринкевичу | 13 В. В. Куйбишеву |
| 5 К. О. Гурову | 14 І. П. Ткаченку |
| 6 О. С. Пушкіну | 15 Артему |
| 7 Загиблим чекістам | 16 Архистратигу Михаїлу |
| 8 „Царь-пушка” | 17 Героям-стратонавтам |
| 9 „Царь-колокол” | |



ГЕРБ ДОНЕЦЬКА



Пам'ятник Джону Юзу



Пам'ятник Т. Г. Шевченку



Пам'ятник Артему (Ф. А. Сергєєву)



Пам'ятник А. Б. Солов'яненку

КУЛЬТОВІ СПОРУДИ

православні

- 1 Іверський храм — Новогнатівське кладвище
- 2 Свято-Гнатівський храм — Манежний просп.
- 3 Свято-Миколаївський кафедральний собор — Тушинська вул., 7
- 4 Свято-Миколаївський храм — Суміжна вул.
- 5 Свято-Покровський храм — Червоногвардійський просп., 2а
- 6 Свято-Преображенський кафедральний собор — вул. Артема, 129а
- 7 Стрітенський храм — Таганська вул.
- 8 Храм Усіх Святих — вул. Челюскінців
- 9 Храм Преподобного Агапіта Печерського — просп. Ілліча
- 10 Храм Різдва Христового — просп. Полеглих Комунарів
- 11 Храм Святого Олександра Невського — Ленінський просп.

- 12 Храм Святого Мученика Іоанна-Воїна — вул. Постишева
- 13 Храм Святого Рівноапостольного Князя Володимира — пл. Куйбишева
- 14 Храм Святої Блаженної Ксенії Петербурзької — вул. 230-ї Стрілецької дивізії
- 15 Храм Первоверховних Святих Апостолів Петра і Павла — вул. Куйбишева
- 16 Храм-каплиця Преподобного Сергія Радонезького — вул. Артема, 129а
- 17 Каплиця Святої Великомучениці Варвари — просп. Золотомед'янської, 5

католицька

Римо-католицький костіол — вул. Комінтерну, 86

греко-католицькі

- 1 Каплиця Святої Вервиці — вул. Вознесенського, 31
- 2 Храм Покрови Пресвятої Богородиці — просп. Васнецова
- 3 Спасо-Преображенський храм — Чемпіонна вул., 3

протестантські молитовні будинки

- 1 Церква Ісуса Христа Святих останніх днів — просп. Богдана Хмельницького, 67а
- 2 Церква Християнської віри євангельської — Хірургічна вул., 24

мусульманські

Соборна мечеть „Ахат-Джамі” — просп. Маршала Жукова, 1а

Синагога — Жовтнева вул., 36

Наукова бібліотека ім. Н. К. Крупської



Український музично-драматичний театр ім. Артема

Сторінки

Масштаби

2	ДОНЕЦЬКА ОБЛАСТЬ НА КАРТІ УКРАЇНИ	1 : 6 000 000
3	АДМІНІСТРАТИВНО-ТЕРИТОРІАЛЬНИЙ УСТРІЙ	1 : 1 250 000
4	ФІЗИЧНА КАРТА	1 : 1 250 000
5	ГЕОЛОГІЧНА КАРТА	1 : 1 250 000
6	КЛІМАТ СЕРЕДНЯ МІСЯЧНА ТЕМПЕРАТУРА ПОВІТРЯ	1 : 1 500 000 1 : 4 000 000
7	ҐРУНТИ	1 : 1 250 000
8	РОСЛИННИЙ СВІТ	1 : 1 250 000
9	ТВАРИННИЙ СВІТ	1 : 1 250 000
10	ЛІКАРСЬКІ Й ОТРУЙНІ РОСЛИНИ. ЧЕРВОНА КНИГА УКРАЇНИ	
11	ОХОРОНА ПРИРОДИ ЗАБРУДНЕННЯ АТМОСФЕРНОГО ПОВІТРЯ	1 : 1 500 000 1 : 2 000 000
12	НАСЕЛЕННЯ	1 : 1 250 000
13	ІСТОРИЧНА ГЕОГРАФІЯ ТА ЕТНОГРАФІЯ ТЕРИТОРІЯ ДОНЕЦЬКОЇ ОБЛАСТІ на початку ХХ ст. ЕТНІЧНИЙ СКЛАД НАСЕЛЕННЯ	1 : 2 000 000 1 : 2 000 000
14	ПРОМИСЛОВІСТЬ ТЕРИТОРІЇ ПРІОРИТЕТНОГО РОЗВИТКУ ТА СПЕЦІАЛЬНІ ЕКОНОМІЧНІ ЗОНИ	1 : 1 250 000 1 : 4 000 000
15	АГРОПРОМИСЛОВИЙ КОМПЛЕКС	1 : 1 250 000
16	ПАМ'ЯТКИ ІСТОРІЇ ТА КУЛЬТУРИ	1 : 1 250 000
17	ВИДАТНІ ЗЕМЛЯКИ	1 : 1 250 000
18–19	ДОНЕЦЬК – ГОЛОВНЕ МІСТО ОБЛАСТІ	



Художник
П.П. Кончаловський





РЕКОМЕНДОВАНО ДОНЕЦЬКИМ ОБЛАСНИМ ІНСТИТУТОМ
ПІСЛЯДИПЛОМНОЇ ПЕДАГОГІЧНОЇ ОСВІТИ
(протокол засідання вченої ради №1 від 15 березня 2004 р.)

Голова редакційної колегії

М. О. УСАЧОВ, кандидат географічних наук

Головний редактор атласу

Т. В. ПОГУРЕЛЬСЬКА

Редакційна колегія:

В. А. БАХТІЯРОВА

О. Д. ДЕНІСОВА

Л. А. ЛИГАНОВА

Ю. І. ЛОЗА

В. В. МАРТИНОВ, кандидат біологічних наук

А. К. МЕДЕТ

В. М. ОСТАПКО, доктор біологічних наук

О. Б. ПЕНЬКОВА

Л. П. РАДІОНОВА

С. М. ТИМОФІЄВ

Б. С. ТИСЛЕНКО

Науково-методична редакція: Е. М. СОФ'ЯНЦ, член – кореспондент АПН України,
В. В. ТЕСЛЕНКО, кандидат педагогічних наук

Коректор — О. В. Герасименко

Комп'ютерне опрацювання мап — Т. Ф. Волкова, О. В. Герасименко, Т. В. Погурельська

Оформлення обкладинки — С. М. Сухенко, С. О. Шкільний

Фото: В. М. Бойко, А. С. Івченко, М. О. Швець, Ю. О. Штірц, кандидат біологічних наук

Атлас укладено та підготовлено до друку ТОВ „Видавництво „Мапа”, 2004
Свідоцтво ДК № 353 від 06. 03. 2001 р.

Підписано до друку 12.08.2004

Формат паперу 60х90/8

Папір крейдяний

Друк офсетний

Друк. арк. 2,5 + обкладинка

Умовн. друк. арк. 2,5 + обкладинка

ТОВ „ Видавництво „Мапа”

02660 , Київ-94, вул. Попудренка, 54. Тел./факс (044) 552-11-33;

E-mail: mapa@ukrmap.kiev.ua; www.ukrmap.com.ua/mapa

Друк Прінт-Експрес

вул. Червоноармійська, 65, оф. 415

A92 Донецька область: Географічний атлас: Моя мала Батьківщина

Відповідальний редактор Т. В. Погурельська — К.: ТОВ „Видавництво „Мапа”, 2004—20 с.

ISBN 966-7620-50-6

ББК 26.89(4 Укр—4 ДОН)я72

© Погурельська Т. В. (розробка наукової концепції атласу, розробка і редагування карт), 2004

© ТОВ „ Видавництво „Мапа” (укладання, підготовка до друку), 2004



ОБОЛОНЬ

*Висловлюємо щирі подяку
АТ «Оболонь»
і особисто його президентові,
депутатові Верховної Ради України
п. Олександрові Слободяну
за підтримку цього видання*

ISBN 966-7620-27-1



9 789667 620271